



## تحلیل الگوی استقرار بازنشستگان در شهر مشهد

مصطفی امیرفخریان<sup>۱</sup>

مشهد پردیس دانشگاه فردوسی، ساختمان مرکزی جهاد دانشگاهی گروه پژوهشی برنامه ریزی شهری

AMIRFAKHRIYAN@YAHOO.COM

### چکیده

بازنشستگان بخش مهمی از جمعیت شهری را شامل می‌شوند. در شرایط کنونی در بسیاری از کشورهای دنیا با افزایش امید به زندگی و کاهش تعداد موالید، بازنشستگان و سالمندان جایگاه مهمی را در کلیه شئون برنامه‌ریزی به خود اختصاص داده‌اند. چنین جمعیتی دارای نیازها و ترجیحات مخصوص به خود است که بایستی در برنامه‌ریزی‌ها مورد لحاظ قرار گیرد. اولین قدم در این خصوص، شناسایی الگوی سکونت آن‌ها در مناطق شهری است. که این مطالعه به طور ویژه در شهر مشهد به آن می‌پردازد. برای این منظور ضمن تکمیل ۱۵۰۰۰ پرسشنامه از نواحی شهر مشهد و استفاده از نرم افزار ARC-GIS و همچنین بهره گیری از مدل‌های خوشه بندی، به ویژه مدل «تحلیلی خوشه بندی و برون هستگی»، جمعیت تقریبی و الگوی سکونت بازنشستگان در شهر مشهد مورد ارزیابی قرار گرفت. نتایج این مطالعه نشان داد که برخلاف نظریات ارایه شده در تئوریهای مربوط به اکولوژی شهری، مناطق مرکزی شهر مشهد جذابیت کمتری جهت سکونت بازنشستگان دارد و در مقابل نواحی غربی شهر درصد بالاتری از بازنشستگان را در خود جای داده است. به گونه ای که می‌توان آن‌ها را به عنوان محدوده بازنشستگان معرفی کرد.

واژگان کلیدی: شهر مشهد، بازنشستگان، خوشه بندی

### ۱- مقدمه

بازنشستگان بخش مهمی از جمعیت کره زمین را تشکیل می‌دهند. طبق آمار موجود، هر سال ۱٫۷٪ به جمعیت جهان اضافه می‌شود ولی این افزایش برای جمعیت ۶۵ سال و بالاتر ۲٫۵ درصد است. که نشان دهنده افزایش امید به زندگی در میان سالمندان و در نتیجه، ارتقای سطح کیفی زندگی می‌باشد. کشور ما ایران نیز از این تغییر بی نصیب نبوده است. نگاهی گذرا به تغییرات جمعیت بیش از ۶۰ سال در کشور این نکته را روشن می‌سازد که در سال ۱۳۸۵ درصد جمعیت بیش از ۶۰ سال کشور از کل جمعیت در مقایسه با سالهای قبل از آن به بالاترین حد خود رسیده است. (جدول زیر)

<sup>۱</sup> عضو هیات علمی جهاد دانشگاهی مشهد، دانشجوی دکتری برنامه ریزی شهری دانشگاه فردوسی مشهد، ۰۹۱۵۳۵۸۱۴۱۰





جدول ۱: تحولات جمعیت بیش از ۶۰ سال کشور طی دوره زمانی ۱۳۳۵-۱۳۸۵

سال	۱۳۳۵	۱۳۴۵	۱۳۵۵	۱۳۶۵	۱۳۷۵	۱۳۸۵
جمعیت ۶۰ سال به بالا	۱۱۸۳۹۸۰	۱۶۳۸۰۴۲	۱۷۷۱۶۱۴	۲۶۸۶۳۵۰	۳۹۷۸۱۲۷	۵۱۲۱۰۴۳
درصد از کل جمعیت	۶,۲	۶,۵	۵,۲	۵,۴	۶,۶	۷,۳

ماخذ: (میرزائی، ۱۳۸۶، ص. ۳۲۶)

بدون شک بخش زیادی از جمعیت سالمند را بازنشستگان تشکیل می‌دهند. علاوه بر این بخش دیگری از بازنشستگان نیز کاملاً به سن سالمندی (بیش از ۶۰ سال) نرسیده‌اند. با اینحال به دلیل سابقه فعالیت طولانی، و با توجه به ویژگی‌های جسمی به عنوان جمعیت سالمند بالقوه به شمار می‌آیند. این وضعیت در نقاط شهری به دلیل سکونت بیشتر بازنشستگان، اهمیت ویژه‌ای دارد. برآوردها نشان می‌دهد که حدود یک چهارم جمعیت شهر محلات را سالمندان و بازنشستگان تشکیل می‌دهند جمعیتی قابل توجه با نیازهای متنوع و اساسی که در دهه‌های اخیر اغلب نیازهای آن‌ها نادیده گرفته شده است. جمعیتی که می‌تواند به عنوان یک پشتوانه قوی در خدمت فرهنگ عمومی و عمران شهر باشد (صفرزاده، ۱۳۹۰).

موضوع سکونت و محل اسکان این قشر از جمعیت در نقاط شهری از جمله مسایل مهم و قابل توجه در مطالعات و برنامه‌ریزی‌ها است که کمتر در ادبیات برنامه ریزی شهری در کشور ما مورد توجه قرار گرفته است. با اینحال سابقه چنین نگرشی در مطالعات علمی به مطالعات اکولوژیک شهری در اواخر قرن ۱۹ و اوایل قرن ۲۰ باز می‌گردد. که در آن شهر به مثابه یک ارگانیزم مورد توجه قرار می‌گیرد. در واقع چنین نگرشی به دنبال آن است که تعادلی را میان ساخت فیزیکی و اجتماعی شهرها برقرار نماید (بابائی‌مقدم، ۱۳۸۶). بر این اساس الگوی استقرار ساکنین نقاط شهری از نظر درآمد، مذهب، نژاد، پایگاه اجتماعی-اقتصادی به دسته‌ها و گروه‌های گوناگون قابل طبقه‌بندی می‌باشد. که این باعث رقابتهای گروهی می‌شود. نتیجه رقابتهای گروهی منجر به جدایی گزینی اکولوژیکی گروهی از گروه دیگر خواهد شد. بدینسان که هر گروهی با پایگاه اجتماعی-اقتصادی برابر، معتقدات مذهبی یکسان و هم نژاد بودن گرد هم می‌آیند و منطقه یا محله‌ای را جهت سکونت خود انتخاب می‌کنند و یا از روی اجبار به زندگی در محله‌ای که جامعه شهری برای آن‌ها تعیین کرده است تن در می‌دهند. این وضعیت به صورت هجوم و جایگزینی گروه‌های گوناگون انجام می‌شود. مراحل هجوم و جایگزینی به صورت تدریجی و یا دوره‌ای عملی می‌شود. ابتدا عده محدودی وارد منطقه‌ای از شهر می‌شوند و با گذشت زمان با دریافت اطلاعات لازم از شرایط محل، گروه بیشتری از همان گروه مهاجم به منطقه مورد بحث نقل مکان می‌کنند و با تشکیل اکثریتی در آن منطقه مراحل هجوم و جایگزینی را تکمیل می‌کنند. چنین فرایندی در چهار مرحله به شرح زیر انجام می‌شود (شکوئی، ۱۳۷۲، ص. ۳۴):

- ۱- نفوذ: ورود تعداد معدودی از افراد دارای وضعیت یکسان قومی، مذهبی، زیارتی، نژادی و یا پایگاه‌های اجتماعی و اقتصادی
- ۲- هجوم: ورود تعداد بیشتر افراد
- ۳- تثبیت: ادامه مهاجرت‌ها و اقامت در منطقه و
- ۴- تراکم و توده شدن: افزایش تعداد افراد و توده شدن آن‌ها

لذا انتخاب محل سکونت در یک محیط یا محله شهری توسط عواملی چند تحت تاثیر قرار می‌گیرد. می‌توان این عوامل موثر را شامل موارد زیر دانست:







سن سرپرست خانواده، ابعدا خانواده، مالکیت واحد مسکونی، میزان تحصیلات، منزلت اجتماعی خانواده در مقایسه با خانواده های ساکن در محله، احساس پیشرفت اجتماعی سرپرست خانواده در سالهای آینده، میزان گرایش به مسکن فعلی، و میزان علاقه نسبت به منطقه مسکونی در این میان نتایج بررسیهای تجربی نشان داده است که سه وضع اساسی بیانگر اختلاف در مجموعه ای از رفتارها و بازتابهای عینی گروههای انسانی در شهرهاست.

- ۱- وضع اقتصادی- اجتماعی (طبقات اجتماعی) که به تقسیم قطاعی شهر منجر می شود.
- ۲- وضع خانوادگی (ویژگیهای سنی و خانوادگی): براین اساس یک خانواده جوان بدون فرزند به سکونتگاه وسیعی نیاز ندارد اما تمایل دارد که از امتیازات فرهنگی به طور وسیع استفاده کند لذا ترجیح می دهد خانه خود را در آپارتمانی انتخاب کند که از مرکزیت خاصی برخوردار باشد و هنگامیکه این خانواده دارای فرزندان شد به خانه وسیع تر نقل مکان می کند و یا اینکه به شرط داشتن وسیله نقلیه در خانه وسیع تری پیرامون شهر جایگزین می شود؛ لذا در این مرحله از زندگی خانواده ها حرکتی گریز از مرکز دارند این حرکت تا سن بازنشستگی افراد تعقیب می شود و زمانی که فرزندان خانواده زندگی مستقلی انتخاب کردند حرکت خانواده ها متمایل به مرکز شهر خواهد بود.
- ۳- وضع نژادی (منشا نژادی و زبانی): گروههای نژادی با زبان و فرهنگ خاص خود در بخش ویژه ای از شهر ساکن می شوند و منشا قطاعی و چند هسته ای شدن از همینجا ناشی است.

هر یک از سه الگوی فوق می تواند به ایجاد الگوی موزائیکی شهر (قطعات مجزا) کمک کند. در این صورت هر قطعه شهری دارای ویژگیهای خانوادگی خواهد بود هر چند در داخل این قطعات، همسانی و یکنواختی دیده می شود، از نظر پایگاههای اقتصادی، قومی و وضعیت خانوادگی با دیگر قطعات شهری تفاوتی فراوانی دارند؛ لذا می توان گفت تفاوتیهای منطقه مسکونی براساس پایگاه اقتصادی، وضعیت خانوادگی و پایگاه قومی به وجود می آید (شکوئی، ۱۳۸۷، ص. ۸۴).

با اینحال در برنامه ریزی برای محلات مسکونی سالمندان و بازنشستگان، بایستی مواردی همچون پیاده روها، تقاطع ها، حمل و نقل عمومی و اتوبوس، تاکسی، مترو، خرید، فضاهای گذران اوقات فراغت و نوع مسکن، در نظر گرفته شود (اعتماد، ۱۳۹۰).

علاوه بر این در بسیاری از کشورهای دنیا، ارتقای کیفی محلات مسکونی جهت سکونت افراد سالمند و بازنشسته جزء اهداف کلی در سطح پارلمان محسوب می شود. به عنوان مثال از جمله اهداف کلی در نظر گرفته شده در پارلمان سوئد در خصوص سالمندان و بازنشستگان این است که دولت باید امکانات دسترسی آسان به جامعه، منزل مناسب، خدمات حمل و نقل مناسب، و همچنین خدمات کمک در منزل را به صورت کامل برای آنان فراهم نماید (سام آرام، ۱۳۸۵). با اینحال مطالعات انجام شده در ایران نشان می دهد که رابطه معکوسی بین افزایش سن و میزان کیفیت زندگی سالمندان و بازنشستگان قابل مشاهده است (ریاحی، ۱۳۸۷، ص. ۱۰). به عبارتی با افزایش سن، کیفیت زندگی سالمندان کاهش پیدا می کند. که از جمله عوامل مهم و تاثیرگذار در کیفیت زندگی آنها، همانا کیفیت محیط و محله سکونت آنهاست. براین اساس محلات مسکونی سالمندان و بازنشستگان باید به گونه ای باشد که انواع احتیاجات آنها از قبیل احتیاجات عاطفی، معیشتی، احتیاج به تفریح، احتیاج به شرکت در زندگی اجتماعی و امنیت (هاشم نژاد، ۱۳۸۸) را برآورده سازد. برای این منظور اولین قدم در این رابطه شناسایی الگوی استقرار سالمندان و بازنشستگان در شهر می باشد. با توجه به این نکته در این مطالعه سعی شده است این موضوع در شهر مشهد مورد





بررسی قرار گیرد. به عبارتی مشخص شود که الگوی استقرار بازنشستگان در شهر مشهد چگونه است و آیا همانگونه که در مطالعات اکولوژیک شهری مراکز استقرار بازنشستگان در مرکز شهر فرض می‌شود، در شهر مشهد نیز چنین وضعیتی مشاهده می‌شود یا خیر؟

## ۲- فرضیه تحقیق

به نظر می‌رسد بازنشستگان در شهر مشهد عمدتاً در نواحی مرکزی شهر به دلیل قابلیت بالای دسترسی آن به بخشهای گوناگون شهر، ساکن می‌باشند.

## ۳- هدف تحقیق

هدف اصلی تحقیق در حقیقت شناسایی نواحی و محدوده های اصلی سکونت بازنشستگان در شهر مشهد به منظور فراهم آوردن الزامات مناسب جهت ارتقای کیفی محیط سکونت آنهاست.

## ۴- روش تحقیق

با توجه به هدف تحقیق در این مطالعه از روش توصیفی-تحلیلی استفاده شده است. که در آن ابتدا با استفاده از منابع و مطالعات اسنادی، و بهره گیری از اینترنت اقدام به جمع آوری شاخص ها و اطلاعات مربوطه گردید. در ادامه ضمن استفاده از اطلاعات جمع آوری شده و تکمیل پرسشنامه از نواحی شهر مشهد، علاوه بر شناسایی بازنشستگان هر ناحیه، سابقه سکونت آنها نیز مشخص گردید. در ادامه ضمن تشکیل بانک اطلاعات مکانی از موقعیت و پراکنش بازنشستگان در شهر مشهد در نرم افزار GIS-ARC اقدام به تهیه نقشه های مربوطه گردید. به منظور تحلیل موقعیت مکانی استقرار بازنشستگان با بهره گیری از مدل تحلیلی خوشه بندی و برون هستگی، محدوده های مورد توجه و فاقد توجه بازنشستگان در شهر مشهد شناسایی گردید؛ و نتایج مورد نظر تحصیل شد.

## ۵- جامعه آماری و روش نمونه گیری

براساس آمار سال ۱۳۸۵ سرشماری، تعداد جمعیت سالمند شهر مشهد (جمعیت بالای ۶۰ سال) بالغ بر ۱۵۰ هزار نفر می‌باشند با توجه به این شاخص، ۱۰ درصد از جمعیت سالمند شهر مشهد جهت انتخاب نمونه مورد بررسی، انتخاب شدند و براساس جمعیت هر ناحیه به صورت تصادفی اقدام به تکمیل پرسشنامه‌ها گردید<sup>۲</sup>

<sup>۲</sup> لازم به یادآوری است، تنظیم، و تکمیل پرسشنامه ها به سفارش معاونت فرهنگی و اجتماعی شهرداری شهر مشهد در سال ۱۳۹۰ به انجام رسیده است.







## ۶- معرفی مدل‌های مورد استفاده در تحقیق

معرفی مدل تحلیلی تعیین خوشه بندی/ برون هشتگی<sup>۳</sup>: این مدل به منظور ارایه مجموعه ای از ارزش ویژگی‌ها و عوارض مورد استفاده قرار می‌گیرد. بدین ترتیب که موقعیتهایی که در آن خوشه بندی فضایی ارزش‌ها شدت و ضعف دارد و همچنین ویژگیهایی که ارزش آن‌ها بسیار متفاوت از سایر موقعیت‌هاست را تعیین می‌کن؛ و نهایتاً آن‌ها را به صورت خوشه‌های دارای ارزش بالا (نقاط داغ) و دارای ارزش پائین (نقاط سرد<sup>۴</sup> نمایش می‌دهد. ان مدل براساس رابطه زیر محاسبه می‌شود:

$$I_i = \frac{x_i - \bar{X}}{S_i^2} \sum_{j=1, j \neq i}^n w_{i,j} (x_i - \bar{X})$$

که در آن  $X_i$  ارزش عرضه  $i$ ،  $\bar{X}$  میانگین ویژگی متناظر،  $w_{ij}$  ارزش فضایی بین ویژگی  $i$  و  $j$  و  $S_i^2$  نیز از رابطه زیر محاسبه می‌شود.

$$S_i^2 = \frac{\sum_{j=1, j \neq i}^n w_{ij}}{n-1} - \bar{X}^2$$

## ۷- چارچوب نظری تحقیق

در خصوص نحوه استقرار قشرهای گوناگون جمعیتی در شهرها بایستی نگاه ویژه ای به نظریات ارایه شده در مطالعات اکولوژیک شهری داشت. براین اساس در این بخش، نظریات دوایر متحدالمرکز، توسعه شعاعی، توسعه چند هسته ای، و نظریه ساخت اکولوژیک شهر به اختصار بیان می‌شود.

الف نظریه دوایر متحدالمرکز: این نظریه توسط ارنس برگس در سال ۱۹۲۵ ارایه شد. براین اساس شهر با توجه به نظام استقرار فعالیت‌ها و گروه‌های جمعیتی به ۵ حلقه تقسیم می‌شود (فرید، ۱۳۸۸، ص. ۱۳۸):

- ۱- بخش مرکزی: محل تمرکز امور اداری، اجتماعی و بازرگانی
- ۲- منطقه انتقالی یا گذرگاهی: محلات سکونتگاهی که بوسیله گتوهای سیاهان و کنی‌های مهاجران شکل گرفته است.
- ۳- سکونتگاه کارگران صنایع، ۴- طبقه ثروتمندان و ۵- حومه‌های شهری: محل مهاجرت و جابجایی روزانه کارگران

ب نظریه توسعه شعاعی (ساخت قطاعی): این نظریه در سال ۱۹۳۹ توسط همرویت ارایه گردید. از نظر او گروه‌های درآمدی متفاوت در شهر بجای سکونت در دوایر متحدالمرکز در بخش‌های مجزایی زندگی می‌کنند. این بخش‌ها در برگیرنده واحدهای همسایگی هم سنخ بوده و مترصد رشد در طول خطوط ارتباطی در جهات مربوط به خود هستند (پاپلی یزدی، ۱۳۸۲، ص. ۷۵).

<sup>۳</sup> - Cluster/Outlier Analysis

<sup>۴</sup> - hot spot & cool spot



ج نظریه توسعه چندهسته ای: هاریس و اولمن با ترکیب الگوی قطاعی و متحدالمرکز، الگوی چند هسته ای را پیشنهاد می کنند. در حقیقت نظریه ایندو ترکیبی از نظریه هویت و برگس است (فرید، ۱۳۸۸، ص. ۱۴۷).  
د نظریه ساخت اکولوژیک شهر: کالوین اشמיד با مطالعه مسائل شهری نظیر خودکشی و جداگزینی گروههای ویژه شهری از طریق آمارهای به دست آمده، نظریه ساخت اکولوژیک شهر را مطرح می سازد. او در تعیین ساخت شهر به تفاوت های موجود در شهرها توجه خاصی دارد و این تفاوت ها را وابسته به ساخت شهر می داند. مانند اجاره خانه، شغل، میزان تحصیلات، نژاد، ملیت، زاد و ولد و سن (پاپلی یزدی، ۱۳۸۲، ص. ۹۵).

#### ۸- سابقه مطالعات

Temelová (۲۰۱۱)، رضایت از محله سکونت از نظر سالمندان و بازنشستگان را در دو محله مرکز شهر پراگ (پایتخت کشور چک) بررسی کرده است. نتایج این تحقیق نشان می دهد که برغم سرعت تحولات و تغییرات، سالمندان و بازنشستگان از سکونت در مرکز شهر نسبتاً رضایت دارند.  
شیخی (۱۳۸۶)، وضعیت زندگی سالمندان را در شهر تهران با تأکید بر امنیت اجتماعی و آسیب شناسی آن ها، مورد مطالعه قرار داد. نتیجه این مطالعه نشان می دهد که سالمندان جدید یا متولدین سالهای ۱۳۲۰ به بعد، در شرایط اجتماعی، اقتصادی و فرهنگی عصر حاضر، در مقایسه با سالمندان نسلهای پیش از آن، به ویژه در شهر تهران دارای نیازها و انتظارات جدیدی هستند، که می بایست توسط مؤسسات ذیربط پاسخ داده شوند.  
زارعی (۱۳۸۶)، نیازهای اوقات فراغت سالمندان شهرستان قزوین را مورد بررسی قرار داده است. نتیجه این مطالعه حاکی از تمایل بسیار سالمندان به خدمات و نیازهای ورزشی است (زارعی، ۱۳۸۶).  
روشنفکر (۱۳۸۹) بررسی توزیع جمعیتی سالمندان در مناطق ۲۲ گانه و نواحی شهرداری تهران را مورد مطالعه قرار داده است. نتایج این مطالعه نشان داد که کمترین درصد سالمندان در منطقه ۹ با ۴٫۶٪ و بیشترین در منطقه ۶ با ۱۵٫۹۴٪ می باشد.

#### ۹- یافته های تحقیق:

۹-۱- معرفی اجمالی کلانشهر مشهد: مشهد دومین شهر و بزرگ ترین کلانشهر مذهبی کشور در سال ۱۳۸۵ با ۲۴۲۷۳۱۶ نفر جمعیت (مرکز آمار ایران، ۱۳۸۵) به دلیل موقعیت ممتاز مذهبی- گردشگری (وجود مرقد مطهر حضرت رضا علیه السلام و اقلیم و طبیعت زیبا و میراث تاریخی گرانبها) سالانه پذیرای حدود ۱۹٫۸ میلیون نفر مسافر و زائر می باشد (سازمان میراث فرهنگی، ۱۳۸۸). در سال ۲۰۳ هجری قمری امام رضا علیه السلام در طوس به شهادت رسیدند و در هارونیه به خاک سپرده شدند. از این تاریخ، این مکان، محل زیارتگاه شیعیان گردید و بنام مشهدالرضا موسوم شد (طرح جامع شهر مشهد، ۱۳۴۶، ص. ۱۰). در زمان صفویه مشهد واقعا رونق گرفت و به صورت دومین زیارتگاه با اهمیت شیعیان جهان و مهم ترین زیارتگاه شیعیان ایران درآمد (رهنما، ۱۳۷۶، ص. ۱۴۸). از این زمان به بعد جمعیت مشهد روبه فزونی نهاد تا اینکه در دهه ۴۰ با اجرای اصلاحات ارضی، تزیق درآمد نفت و... منجر به ایجاد زمینه اشتغال و هجوم مهاجران روستایی به این شهر گردید. مشکلات ناشی از رشد جمعیت، باعث شد که تهیه طرح جامع شهر برای یک دوره ۲۵ ساله در این دهه انجام شود. پس از وقوع







انقلاب اسلامی و به دنبال آن وقوع کودتای مارکسیستی در افغانستان ۲۹۶۵۰۰ نفر از مهاجران افغانی در مشهد سکنی گزیدند. همچنین در نتیجه وقوع جنگ تحمیلی عده‌ای از مهاجرین جنگ زده وارد مشهد شدند. عوامل فوق به همراه مهاجرتهای روستا شهری دست به دست هم داد و باعث رشد سریع جمعیت شهر در این دوره گردید. در همین دوره وسعت شهر از ۳۳ کیلومتر مربع به حدود ۲۲۰ کیلومتر مربع افزایش یافت. رشد سریع جمعیت با مشکلات مسکن و کمبود زیرساخت ها، ضرورت تهیه طرح تفصیلی شهر مشهد در قالب طرح جامع در سال ۱۳۶۵ را برای یک دوره ۲۵ ساله از سال ۱۳۷۰ تا سال ۱۳۹۵ مطرح کرد (رهنما م. ، ۱۳۷۵، ص. ۲۹۳). در طرح جامع فعلی شهر مشهد که در سال ۱۳۷۲ به تصویب شورای عالی شهرسازی و معماری رسیده است پیش بینی شده که وسعت شهر تا سال ۱۳۹۵ به حدود ۲۴۵ کیلومتر مربع و جمعیت آن به ۵,۴۰۰,۰۰۰ نفر برسد (غمامی، ۱۳۷۲، ص. ۷۱).

## ۹-۲- بررسی الگوی استقرار بازنشستگان در شهر مشهد

### الف توزیع و پراکنش بازنشستگان در سطح نواحی شهر مشهد

نتایج به دست آمده از تکمیل پرسشنامه‌ها در نواحی شهر مشهد، امکان برآورد تعداد بازنشستگان را در شهر مشهد امکان پذیر ساخت. براین اساس تعداد بازنشستگان شهر مشهد شامل ۴۷۱۱۲۷ نفر است که این میزان ۱۹,۴ درصد از جمعیت شهر مشهد است. که مناطق ۲، ۱۱، ۱۰ و ۹ در مقایسه با سایر مناطق دارای بالاترین تعداد بازنشسته هستند. جدول، نمودار و نقشه زیر بیانگر این موضوع است.

۵- لازم به یادآوری است تفاوت تعداد جمعیت بازنشسته و سالمند در شهر مشهد به این خاطر است که جمعیت سالمند در مطالعات سرشماری شامل جمعیت بالای ۶۰ سال است. در حالیکه جمعیت بازنشسته شمولیت بیشتری را شامل می شود. در ثانی آمار جمعیت سالمندان مربوط به سال ۱۳۸۵ بوده که تا حال حاضر به نظر می رسد با افزایش تعداد جمعیت شهر مشهد و همچنین افزایش امید به زندگی، جمعیت آنها نیز بیشتر از این باشد.





# چهارمین کنفرانس برنامه ریزی و مدیریت شهر

۲۰ و ۲۱ اردیبهشت ۱۳۹۱، مشهد مقدس



جدول ۲: برآورد تعداد بازنشینان در شهر مشهد به تفکیک نواحی ۱۳۹۰

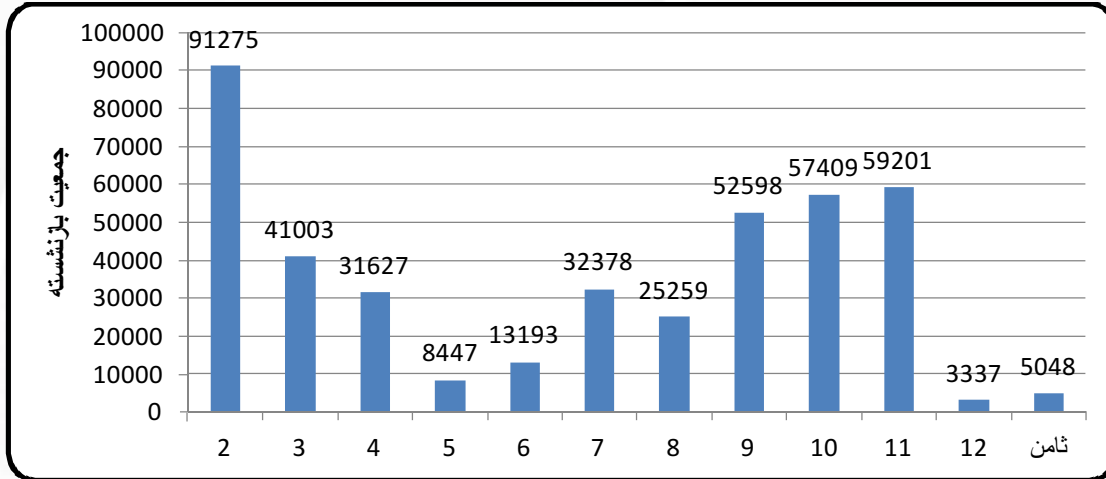
منطقه ناحیه	حجم نمونه	بازنشسته براساس جمعیت نمونه	جمعیت واقعی ۱۳۸۵	برآورد جمعیت بازنشسته	منطقه ناحیه	حجم نمونه	بازنشسته براساس جمعیت نمونه	جمعیت واقعی ۱۳۸۵	برآورد جمعیت بازنشسته
۱	۱	۵۱۶	۴۴۱۷۲	۶۸۳۰	۷	۱	۱۶۲	۵۲۵۷۱	۱۶۵۰۵
	۲	۴۰۱	۴۳۱۸۳	۱۰۱۶۱		۲	۱۱۵	۵۹۳۷۲	۱۷۰۲۷
	۳	۵۱۰	۴۸۲۲۰	۸۱۱۳		۳	۱۴۳	۵۹۹۹۲	۱۶۸۲۱
۲	۱	۴۲۰	۵۳۴۱۰	۶۵۵۵	۸	۴	۸۲	۹۱۴۶۴	۱۷۸۵۷
	۲	۵۵۹	۵۳۶۶	۷۲۰		۵	۱۰۶	۴۸۶۰۹	۹۲۱۷
	۳	۴۱۹	۱۶۹۴۵	۳۳۵۰		۱	۷۵	۱۶۸۹۴۲	۳۰۲۴۰
	۴	۵۷۰	۵۵۴۸۵	۱۶۰۷۹		۲	۱۳۱	۱۲۰۴۲۲	۲۷۶۷۶
	۵	۴۰۱	۳۱۱۴۰	۵۸۳۰		۳	۵۴	۴۶۶۶۳	۶۲۸۴
۳	۱	۴۴۰	۸۲۸۲۰	۲۴۸۴۶	۹	۱	۸۸	۱۹۴۹۸	۳۹۰۰
	۲	۵۰۹	۷۹۹۸۹	۲۳۲۲۳		۲	۹۶	۱۲۰۰۶۵	۲۲۶۴۵
	۳	۴۴۱	۹۰۵۸۷	۴۵۲۹		۳	۴۱	۱۵۵۵۱۹	۱۴۴۵۹
۴	۱	۳۹۷	۸۸۹۱۲	۲۳۲۷۶	۱۰	۱	۶۴	۹۹۶۸۰	۱۶۰۶۹
	۲	۴۰۳	۵۴۴۶۱	۲۱۱۵۷		۲	۴۶	۵۷۹۷۳	۶۶۱۷
	۳	۴۱۰	۶۹۲۰۷	۱۲۹۷۶		۳	۲۶	۱۴۰۹۹۰	۸۹۴۱
۵	۱	۴۵۵	۷۹۸۲۹	۲۸۰۹۱	۱۱	۱	۴۳	۳۷۲۶۵	۳۵۲۲
	۲	۳۶۱	۵۳۹۷۸	۱۸۵۷۸		۲	۲۵	۵۵۵۳۴	۳۸۴۶
	۳	۴۱۰	۳۹۱۴۸	۱۲۵۳۱		۳	۸	۵۵۲۹۶	۱۰۷۹
۶	۱	۴۲۰	۲۱۶۸۹	۳۳۳۷	۱۲	۱	۴۱	۳۲۵۲۱	۳۱۷۵
	۲	۴۳۱	۱۴۱۵۳	۱۷۸۴		۱	۶۶	۴۱۱۲۷	۶۲۹۸
	۳	۴۳۸	۱۸۰۹۰	۳۲۶۴		۲	۱۳	۱۲۵۳۶۵	۳۷۲۱

ماخذ: یافته های تحقیق

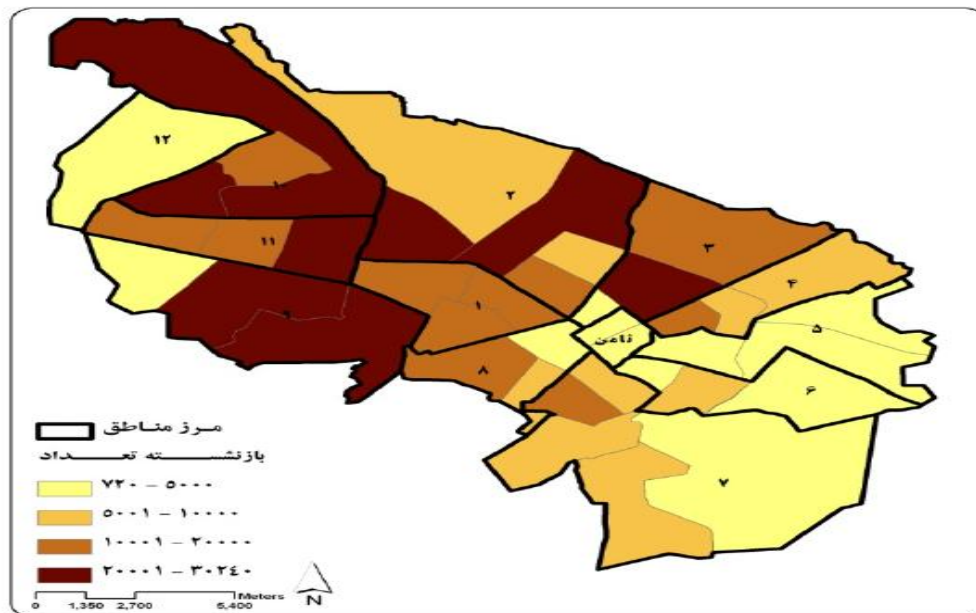
نمودار ۱: توزیع جمعیت بازنشینان در شهر مشهد به تفکیک مناطق شهرداری ۱۳۹۰







نقشه ۱: توزیع فضایی دانشجو به تفکیک مناطق و نواحی شهری در مشهد ۱۳۹۰



ب نتیجه حاصل از بکارگیری مدل تحلیل خوشه بندی و برون هشتگی:

نتیجه بکارگیری از مدل تحلیلی تعیین خوشه بندی و برون هشتگی، مبین این است که نواحی شهر مشهد از نظر استقرار دانشجو به سه محدوده نواحی مجاور دارای ارزش بالا، دارای ارزش پائین و سایر نواحی قابل طبقه بندی است. نواحی دارای ارزش بالا به عنوان نواحی که تعداد بیشتری از دانشجو در آن‌ها سکونت دارند، شناخته می‌شوند. به عبارتی تعداد دانشجو



# چهارمین کنفرانس برنامه ریزی و مدیریت شهر

۲۰ و ۲۱ اردیبهشت ۱۳۹۱، مشهد مقدس



در این نواحی به اندازه ای است که تفاوت معناداری را با سایر نواحی و محدوده‌ها نشان می‌دهد. این نواحی شامل نواحی ۱ و ۲ منطقه ۹، ناحیه ۱ منطقه ۱۱ و ناحیه ۴ منطقه ۲ می‌باشند. در طرف مقابل نواحی دارای ارزش پائین به عنوان نواحی که جمعیت کمتری از بازنشینان در آن‌ها ساکن هستند، شناخته می‌شوند. که عمدتاً در مرکز شهر قرار دارند؛ و این به آن معنی است که مرکز شهر مشهد جذابیت کمتری برای اسکان بازنشینان دارد. این نواحی شامل نواحی یک مناطق ۵، ۶ و ۷ می‌باشد. جدول و نقشه زیر بیانگر وضعیت این نواحی است.



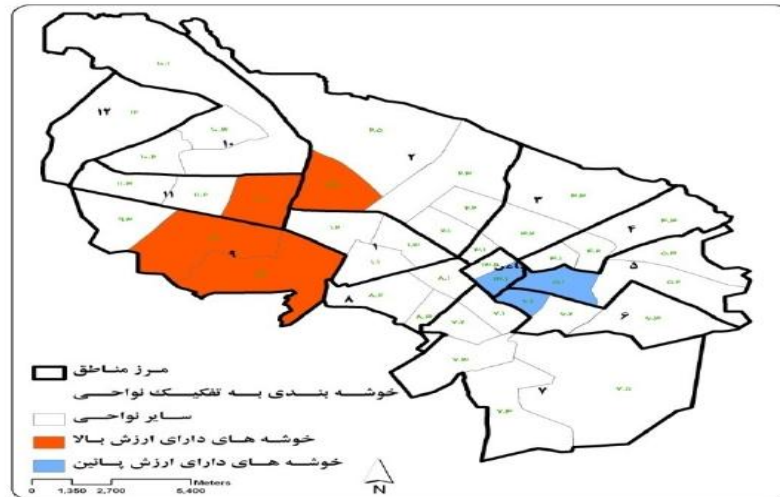




ردیف	نام خوشه	نام ناحیه	تعداد جمعیت	جمعیت بازنشسته	نسبت جمعیت بازنشسته به کل جمعیت	نسبت جمعیت بازنشسته به شاغل	نسبت کل جمعیت بازنشسته در شهر مشهد	نسبت وسعت شهر
۱	ارزش بالا	ناحیه ۱ و ۲ منطقه ۹	۳۶۳۰۶۰	۱۰۳۸۳۶	۲۸,۶	۴۵,۶	۲۲	۱۲,۲
		ناحیه ۱ منطقه ۱۱						
		ناحیه ۲ منطقه ۲						
۲	ارزش پائین	ناحیه ۱ منطقه ۵	۸۳۹۳۹	۸۴۸۱	۱۰,۱	۱۳,۴	۱,۸	۲,۵
		ناحیه ۱ منطقه ۶						
		ناحیه ۱ منطقه ۸						
۳	فاقد ارزش	سایر نواحی	۲۱۳۲۶۵۳	۳۵۸۸۱۲	۱۶,۸	۲۳,۶	۷۶,۲	۸۵,۳

جدول ۳: نتایج حاصل از مدل تحلیلی خوشه بندی/برون هشتگی جمعیت بازنشسته در شهر مشهد

نقشه ۲: نتایج حاصل از مدل تحلیلی خوشه بندی/برون هشتگی جمعیت بازنشسته در شهر مشهد



### الگوی سکونت بازنشستگان در شهر مشهد پس از سن بازنشستگی

در بخش قبل محل سکونت افراد بازنشسته در نواحی شهر مشهد بدون در نظر گرفتن سابقه سکونت آن‌ها در محل مورد ارزیابی قرار گرفت. با توجه به اینکه این تحلیل امکان تعیین آن دسته از بازنشستگانی را که پس از سن بازنشستگی اقدام به تعیین محل سکونت خود گرفته‌اند را مشخص نمی‌سازد و به عبارتی شامل هم افراد بازنشسته ای است که قبل از سن بازنشستگی و هم پس از سن بازنشستگی در این نواحی ساکن بوده‌اند، لذا به منظور ارایه تصویر دقیق تری از جابجایی و انتخاب محل سکونت افراد بازنشسته با توجه به اطلاعات موجود از سابقه سکونت آن‌ها در در محله فعلی، اقدام به طبقه بندی آن‌ها در دو دسته افراد بازنشسته ساکن در محل قبل از سن بازنشستگی و افراد بازنشسته ساکن در محل پس از سن بازنشستگی گردید. نتایج این تحلیل به تفکیک نشان داد که:



**الف افراد بازنشسته ساکن در محل قبل از سن بازنشستگی؛** در واقع محل سکونت این افراد در قبل و بعد از سن بازنشستگی تغییر نکرده است. به عبارتی قبل از سن بازنشستگی نیز در مکان فعلی خود ساکن بوده‌اند و پس از بازنشستگی نیز در همان باقی مانده‌اند. از مجموع جمعیت بازنشسته شهر مشهد ۴۱۶۳۱۹ نفر (۸۸,۳٪) دارای چنین وضعیتی می‌باشند. که بیانگر شدت کم تحرکات و جابجایی بازنشستگان پس از سن بازنشستگی است.

**ب افراد بازنشسته ساکن در محل بعد از سن بازنشستگی؛** در مقابل گروه اول، محل سکونت این افراد در قبل و پس از بازنشستگی با یکدیگر متفاوت بوده است. به عبارتی این افراد پس از بازنشستگی، مکان سکونت خود را در شهر تغییر داده‌اند. این دسته ۵۴۹۹۰ نفر از بازنشستگان شهر مشهد را تشکیل می‌دهند که ۱۱,۷ درصد از جمعیت بازنشستگان را شامل می‌شود (نتایج به دست آمده از پرسشنامه‌ها). عوامل گوناگونی در انتخاب محل سکونت جدید توسط این قشر از جامعه تاثیرگذار بوده است که می‌توان به احساس آرامش و امنیت، و پایگاه اقتصادی اشاره کرد. نظر به انتخاب محل سکونت پس از سن بازنشستگی، توسط این افراد، بررسی الگوی استقرار و سکونت آن‌ها در شهر مشهد می‌تواند بیانگر تصویر واضح‌تری از ترجیحات بازنشستگان جهت سکونت در شهر مشهد باشد. جدول و نقشه زیر این وضعیت را به خوبی نشان می‌دهد.

جدول ۴: بازنشستگان ساکن در مناطق و نواحی شهر مشهد پس از سن بازنشستگی ۱۳۹۰

منطقه ه	ناحیه	سابقه سکونت در محل (تعداد براساس پرسشنامه)		منطقه ه	برآورد جمعیت بازنشسته ساکن در محل پس از بازنشستگی	برآورد جمعیت بازنشسته	سابقه سکونت در محل (تعداد براساس پرسشنامه)		منطقه ه	ناحیه
		قبل از بازنشستگی	پس از بازنشستگی				قبل از بازنشستگی	پس از بازنشستگی		
۱	۱	۵۵	۷	۷	۱۸۳۴	۱۶۵۰۵	۱۴۴	۱۸	۱	۱
	۲	۸۱	۱۵	۷	۲۰۷۳	۱۷۰۲۷	۱۰۱	۱۴	۲	۲
	۳	۶۷	۴	۷	۲۱۱۷	۱۶۸۲۱	۱۲۵	۱۸	۳	۳
۲	۱	۴۷	۷	۸	۱۹۶۰	۱۷۸۵۷	۷۳	۹	۱	۱
	۲	۵۴	۵	۸	۱۲۱۷	۹۲۱۷	۹۲	۱۴	۲	۲
	۳	۷۴	۱۱	۸	۲۰۱۶	۳۰۲۴۰	۷۰	۵	۳	۳
	۴	۱۰۷	۱۵	۸	۲۷۴۶	۲۷۶۷۶	۱۱۸	۱۳	۴	۴
	۵	۷۳	۱۵	۸	۸۱۵	۶۲۸۴	۴۷	۷	۵	۵
۳	۱	۱۱۶	۱۹	۹	۴۸۸	۳۹۰۰	۷۷	۱۱	۱	۱
	۲	۱۱۹	۱۶	۹	۱۸۱۷	۲۲۶۴۵	۸۸	۸	۲	۲
	۳	۱۴	۶	۹	۲۴۶۹	۱۴۴۵۹	۳۴	۷	۳	۳
۴	۱	۱۰۲	۹	۱۰	۲۲۶۰	۱۶۰۶۹	۵۵	۹	۱	۱
	۲	۱۴۶	۹	۱۰	۰	۶۶۱۷	۴۶	۰	۲	۲
	۳	۸۴	۱۵	۱۰	۲۰۶۳	۸۹۴۱	۲۰	۶	۳	۳
۵	۱	۱۳۰	۲۸	۱۱	۴۹۱	۳۵۲۲	۳۷	۶	۱	۱
	۲	۱۲۸	۲۰	۱۱	۴۶۲	۳۸۴۶	۲۲	۳	۲	۲
	۳	۱۲۷	۱۸	۱۱	۰	۱۰۷۹	۸	۰	۳	۳
۶	۰	۵	۱۲	۳۱۰	۳۱۷۵	۳۷	۴	۱	۶	



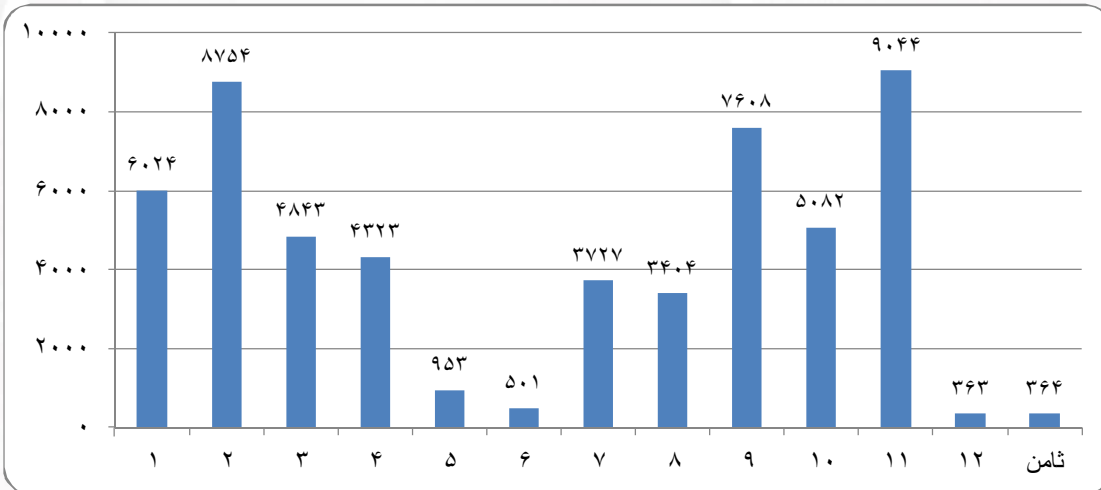




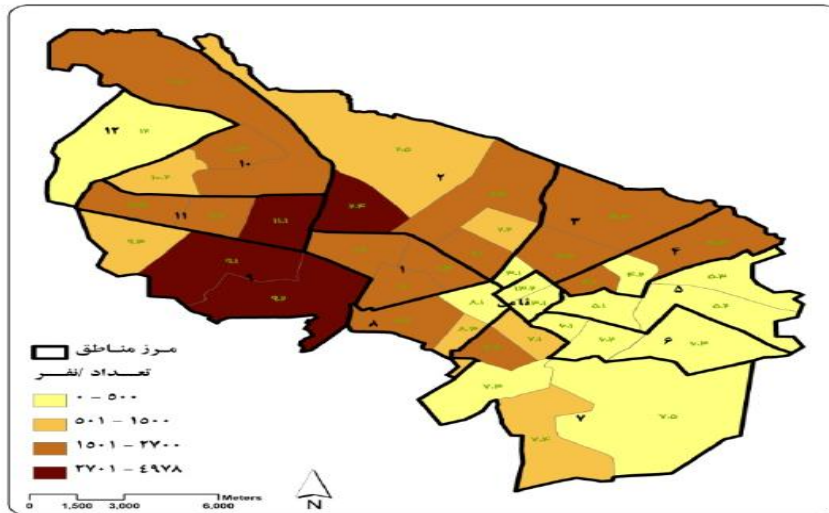
۸۹	۱۷۸۴	۳	۵۷	۱	۱۳	۱۹۱	۶۲۹۸	۲	۶۴	۲
۲۷۵	۳۲۶۴	۷	۷۶	۲		۰	۳۷۲۱	۰	۱۳	۳

ماخذ: یافته های تحقیق

نمودار ۲: بازنشستگان ساکن در مناطق شهر مشهد پس از سن بازنشستگی ۱۳۹۰



نقشه ۳: توزیع فضایی محل سکونت بازنشستگان پس از سن بازنشستگی به تفکیک مناطق و نواحی شهری در مشهد ۱۳۹۰



با توجه به اطلاعات به دست آمده روشن می شود که در شهر مشهد نواحی ۱ و ۲ منطقه ۹، ناحیه ۱ منطقه ۱۱ و ناحیه ۴ منطقه ۲ دارای بالاترین فراوانی بازنشستگانی بوده است که پس از سن بازنشستگی این نواحی را جهت سکونت خود انتخاب کرده اند. به عبارتی ۲۵,۴۱٪ از بازنشستگانی که پس از سن بازنشستگی اقدام به جابجایی محل سکونت خود کرده اند در این دو ناحیه ساکن



هستند؛ و در مقابل نواحی مرکزی و شرقی شهر دارای کمترین میزان ورود بازنشستگان جهت سکونت پس از سن بازنشستگی می‌باشند.

#### ۱۰- جمع‌بندی و نتیجه‌گیری:

نتایج حاصل از این مطالعه نشان داد که:

- الگوی استقرار بازنشستگان در شهر مشهد به صورت الگوی خوشه ای است. به عبارتی عمده سکونت آن‌ها در چند ناحیه مجاور یکدیگر است که در مجموع یک خوشه را تشکیل می‌دهند.
- برخلاف تئوریهای آرایه شده در نظریات اکولوژی شهری، در شهر مشهد بازنشستگان رغبت چندانی به سکونت در مرکز شهر ندارند و عمده سکونت آن‌ها در بخشهای غربی شهر مشهد است.
- اراضی بخشهای غربی شهر مشهد عمدتاً در گذشته توسط ادارات و سازمانهای دولتی به صورت تعاونی مسکن و زمین، به اعضای آن‌ها واگذار شده است؛ لذا به نظر می‌رسد بخشی از استقرار بازنشستگان در این نواحی ناشی از همین عامل باشد. اما با اینحال مطالعه ترجیحات اسکان بازنشستگان پس از سن بازنشستگی نیز نشان می‌دهد که این نواحی برای این دسته از بازنشستگان نیز جذاب است. چراکه بیشتر بازنشستگان پس از سن بازنشستگی چنین محلاتی را جهت سکونت خود انتخاب کرده‌اند.
- با توجه به نتایج به دست آمده می‌توان نواحی ۱ و ۲ منطقه ۹، ناحیه یک منطقه ۱۱، و ناحیه ۴ منطقه دو را به عنوان محدوده بازنشستگان در شهر مشهد معرفی کرد. که ضروری است توجه به این موضوع در کلیه شئون برنامه ریزی در نظر گرفته شود.

#### ۱۱- منابع و ماخذ:

۱. Temelová, J. (۲۰۱۱). Residential satisfaction of elderly in the city centre: The case of revitalizing neighbourhoods in Prague . Cities.
۲. اعتماد، گ. (۱۳۹۰، ۶۷). سالمندان شهر. بازبایی از انجمن مفاخر معماری ایران: <http://ammi.ir>
۳. بابائی‌مقدم، ف. (۱۳۸۶). اکولوژی ازدحام شهری در حواشی شهر تبریز. مجله جغرافیا و توسعه، بهار و تابستان ۱۳۸۶، ۲۰-۱.
۴. پاپلی‌یزدی، م. (۱۳۸۲). نظریه های شهر و پیرامون. تهران: انتشارات سمت.
۵. روشنفکر، پ. (۱۳۸۹). بررسی توزیع جمعیتی سالمندان در مناطق ۲۲ گانه و نواحی شهرداری تهران. مجله دانش شهر، شماره ۲۴، بهمن ۱۳۸۹، ۱-۲۳.







۶. رهنما، م. (۱۳۷۵). بافت قدیم و توسعه شهری، نمونه بافت‌های مسکونی مرکز شهر مشهد. تهران: دانشگاه تربیت مدرس رساله دکتری.
۷. رهنما، م. (۱۳۷۶). حسینیه‌ها در بافت تاریخی مشهد. مجله مشکات، شماره ۵۶ و ۵۷.
۸. ریاحی، م. (۱۳۸۷). مطالعه تطبیقی موقعیت و جایگاه سالمندان در جوامع گذشته و معاصر. مجله سالمند، سال سوم شماره نهم و دهم، پائیز و زمستان ۱۳۸۷، ۱۰-۲۱.
۹. زارعی، ع. (۱۳۸۶). نیازهای اوقات فراغت سالمندان شهرستان قزوین. مجله سالمند، سال دوم، شماره سوم، بهار ۱۳۸۶، ۱۹۵-۱۹۰.
۱۰. سازمان میراث فرهنگی. (۱۳۸۸).
۱۱. سام‌آرام، ع. ا. (۱۳۸۵). سیاست‌های اجتماعی برای سالمندان در ژاپن و سوئد و الگوی مناسب برای سالمندان ایران. مجله سالمند، سال اول شماره دوم، زمستان ۱۳۸۵، ۸۸-۱۰۰.
۱۲. شکوئی، ح. (۱۳۷۲). جغرافیای اجتماعی شهرها. تهران: جهاد دانشگاهی.
۱۳. شکوئی، ح. (۱۳۸۷). دیدگاه‌های نو در جغرافیای شهری. تهران: سمت.
۱۴. شیخی، م. (۱۳۸۶). امنیت اجتماعی و آسیب شناسی سالمندان در شهر تهران: پژوهشی از دیدگاه جامعه شناسی. مجله سالمند، سال دوم، شماره ششم، زمستان ۱۳۸۶، ۴۵۴-۴۶۱.
۱۵. صفرزاده، ح. (۱۳۹۰، ۷۷). محلات ثروت. بازیابی از [http://mahallatservat.blogfa.com/post.aspx?<\/a>](http://mahallatservat.blogfa.com/post.aspx?)
۱۶. طرح جامع شهر مشهد. (۱۳۴۶).
۱۷. غمامی، م. (۱۳۷۲). طرح جامع مشهد. فصلنامه آبادی سال سوم شماره ۹.
۱۸. فرید، ی. (۱۳۸۸). جغرافیا و شهرشناسی. تبریز: انتشارات دانشگاه تبریز.
۱۹. مرکز آمار ایران. (۱۳۸۵). سرشماری عمومی نفوس و مسکن.
۲۰. میرزائی، م. (۱۳۸۶). جمعیت شناسی سالمندان در ایران براساس سرشماریهای ۱۳۸۵-۱۳۳۵. مجله سالمند، سال دوم شماره پنجم پائیز ۱۳۸۶، ۳۲۶-۳۳۱.
۲۱. هاشم‌نژاد، ه. (۱۳۸۸). بهره گیری از فضای اقامتی روزانه برای ارتقاء سطح کیفی زندگی سالمندان. مجله آرمانشهر، شماره ۲ بهار و تابستان ۱۳۸۸، ۷۵-۹۰.



This document was created with Win2PDF available at <http://www.win2pdf.com>.  
The unregistered version of Win2PDF is for evaluation or non-commercial use only.  
This page will not be added after purchasing Win2PDF.