



## تحلیلی بر علل ساختاری مهاجرت، شهرنشینی و اسکان غیررسمی در ایران با نگرش ویژه بر کلانشهر مشهد

براتعلی خاکپور<sup>۱</sup>، مریم هادیزاده بزاز<sup>۲</sup>

دانشگاه فردوسی مشهد - دانشکده ادبیات و علوم انسانی دکتر علی شریعتی - گروه جغرافیا

khakpoor@um.ac.ir

ma.hadizadeh@stu-mail.um.ac.ir

### چکیده

تحولات سیاسی دهه‌های اخیر که موجب معضلات و نارسایی‌های شهری شده است، ریشه در سال‌های دورتر داشته و بیان‌گر و تشریح‌کننده پیدایش و گسترش حاشیه‌نشینی در ایران است که جمعیت فزاینده‌ای از اقشار کم‌درآمد را در شهرهای بزرگ ایران در بر می‌گیرد. این مسئله به خصوص بعد از دهه ۴۰ و به خصوص پس از اصلاحات ارضی شدیدتر شد. پس از بروز انقلاب نیز بر اثر تحولات صورت گرفته در این دوران از جمله تبعات ناشی از انقلاب، شروع جنگ ایران و عراق و مهاجرت ساکنان نواحی مرزی به شهرهای بزرگ و مسائل و مشکلات اقتصادی ناشی از تبعات جنگ، خشکسالی و ... معضل حاشیه‌نشینی در اغلب شهرهای بزرگ ایران تشدید گردید. مشهد نیز بعد از تهران رشد سریع شهرنشینی و گسترش حاشیه‌نشینی را در دو دهه گذشته تجربه کرده است. نتایج تحقیق نشان می‌دهد که با برنامه‌ریزی منسجم و توزیع عادلانه سرمایه، جمعیت و فرصت‌های اقتصادی، می‌توان موجبات تعادل فضایی و کاهش مهاجرت به شهرهای بزرگ را فراهم ساخت. ضمن اینکه لازم است با بهسازی و سامان‌دهی مناطق حاشیه‌نشین، زمینه انسجام این مناطق را در ساختار و بافت شهری تسهیل نمود.

**واژگان کلیدی:** مهاجرت، شهرنشینی سریع، اسکان غیررسمی، سامان‌دهی

۱. دانشیار جغرافیا و برنامه‌ریزی شهری - دانشگاه فردوسی مشهد - دانشکده ادبیات و علوم انسانی - گروه جغرافیا
۲. دانشجوی دکتری جغرافیا و برنامه‌ریزی روستایی - دانشگاه فردوسی مشهد - دانشکده ادبیات و علوم انسانی - گروه جغرافیا





## طرح مسئله

گسترش فقر شهری از دهه‌های ۱۹۵۰-۱۹۶۰ در بسیاری از شهرهای بزرگ جهان به ویژه جهان سوم بوجود آمد. در دهه ۱۹۵۰ و پس از جنگ جهانی دوم و با استقرار نظام سرمایه‌داری وابسته، توسعه اقتصادی بدون توجه به توزیع عادلانه ثروت مورد توجه بسیاری از کشورهای در حال توسعه قرار گرفت. پیامد این سیاست، توجه ویژه کشورها به بخش صنعتی و توسعه شهرهای بزرگ و عدم توجه به سکونتگاه‌های روستایی و شهرهای کوچک و بخش کشاورزی بود. روستاها و شهرهای کوچک به دلیل عدم بهره‌گیری از قابلیت‌های ملی و منطقه‌ای و عدم بهره‌مندی مناسب از تسهیلات و امکانات،

رشد نکرده و فقیر باقی ماندند و روند حرکت جمعیت از این مناطق به سوی شهرها به تدریج افزایش یافت. این مسئله نه تنها موجب کاهش نیروی فعال در روستاها و شهرهای کوچک گردید که موجبات افزایش اسکان غیر رسمی و حاشیه‌نشینی شهری را فراهم نمود.

در ایران نیز پس از استقرار سرمایه‌داری وابسته ابتدا قطب‌های متمرکز در تهران و چند شهر دیگر تشکیل شد. فعالیت‌های تجاری - اقتصادی و خدماتی در شهرهای بزرگ رونق گرفت و به دنبال آن مهاجرت به سوی قطب‌های جاذب شروع شد. پس از بروز تغییرات عمده به خصوص از دهه ۴۰ به بعد و به خصوص پس از اصلاحات ارضی، رشد حاشیه‌نشینی شدیدتر شد. پس از بروز انقلاب نیز بر اثر تحولات صورت گرفته در این دوران معضل حاشیه‌نشینی شدت بیشتری به خود گرفت.

مشهد نیز بعد از تهران رشد سریع شهرنشینی و گسترش حاشیه‌نشینی را در دو دهه گذشته تجربه کرده است. رشد سریع شهرنشینی در مشهد نیز باعث شده شهر مشهد با مشکلاتی مانند ساخت و سازهای شتابان، بی‌رویه و غیر قانونی و کثرت حوزه‌های سکوتی در اراضی اطراف شهر و نابسامانی در پیوند حوزه‌های سکوتی اطراف شهر با بدنه شهری مواجه شود.

با توجه به اینکه حاشیه‌نشینی به صورت روندی رو به گسترش در اغلب شهرهای بزرگ ایران ادامه داشته و این شهرها را با مخاطرات جدی در آینده روبرو نموده است؛ سوالات اصلی تحقیق به این صورت تنظیم شده است که:

عوامل موثر در ایجاد و گسترش اسکان غیر رسمی چه عواملی می‌باشد؟  
مشکلات وارد شده بر اجتماعات شهری از ناحیه این پدیده و نتایج این پدیده در ابعاد اجتماعی، اقتصادی، کالبدی و ... چه بوده است؟



چگونه می‌توان با اعمال تمهیداتی این معضل شهری را تخفیف داد؟  
با توجه به مسائل مطرح شده، در این پژوهش سعی بر آن است که پدیده حاشیه نشینی به عنوان یک معضل شهری مورد مطالعه قرار گیرد. بر این اساس مهم‌ترین اهداف این مقاله بطور خلاصه عبارتند از:  
بررسی علل ساختاری مهاجرت، شهرنشینی و اسکان غیررسمی در جهان و ایران  
بررسی و تحلیل مهم‌ترین علل و پیامدهای پدیده حاشیه نشینی در شهر مشهد  
ارائه راهبردهایی در فرایند برنامه ریزی در سطح کلان و خرد جهت تخفیف حاشیه نشینی

## ۱- مبانی نظری

پیدایش حاشیه نشینی و اسکان غیر رسمی به دوران پیش از انقلاب صنعتی باز می‌گردد و فرایند پیدایش آن اروپا می‌باشد. به طوری که انگلس یک صد سال قبل، به محلات فقیر نشین در انگلستان اشاره می‌کند و آن را ناشی از انقلاب صنعتی می‌داند (Ulack, ۱۹۸۷: ۵۳۵). شروع حاشیه نشینی در کشورهای جهان سوم با تأخیری نه چندان کوتاه صورت گرفت ولی به دلیل ضعف مدیریت ابعاد وسیع‌تری یافت. در حال حاضر تقریباً اکثر کشورهای جهان خصوصاً کشورهای در

حال توسعه دوره‌هایی از حاشیه نشینی را در شهرهای خود تجربه کرده‌اند. آبرامز سکونتگاه‌های غیر رسمی را پیروزی مناطق شهری برای ایجاد سر پناه و مسکن قلمداد می‌کند و تورنر آن را راه حل بسیار موفقیت آمیز برای مشکلات مسکن مناطق شهری کشورهای در حال توسعه می‌داند (هادیزاده، ۱۳۸۴: ۳۱). شکویی مناطق حاشیه نشین را منطقه ای با واحدهای مسکونی رو به ویران، فرسوده و با تجهیزات ناقص در حاشیه شهرها، تسلط فرهنگ فقر، جدایی‌گزینی توده‌ای مردم روستایی از جامعه شهری، شهرک‌های چسبیده به شهر با مواد و مصالح کم دوام ساختمانی، گوشه‌گیری مردم از زندگی شهری، مهاجرت و سکونت بخشی از مردم روستاها در حاشیه شهرها توصیف می‌کند (شکویی، ۱۳۵۴: ۱). از نظر او حاشیه نشین کسی است که در شهر ساکن است ولی به علل مختلف توانسته جذب نظام اقتصادی شهر شود و از خدمات شهری استفاده کند (شکویی، کاظمی، ۱۳۸۴: ۶۷).

حاشیه نشینی به دنبال تحولات ساختاری و بروز مسائل و مشکلات اقتصادی و اجتماعی فراوانی همچون رشد شهرنشینی و مهاجرت‌های روستایی لجام گسیخته در کشورهای مختلف جهان سوم نمایان شده است (قاسمی، هادیزاده، ۱۳۸۱: ۲۲). رشد شتابان جمعیت شهری جهان، از برجسته‌ترین ویژگی‌های دوران معاصر است. پیش‌بینی می‌شود که میزان شهرنشینی در جهان تا ۲۰ سال آینده به حدود ۶۰ درصد برسد. نکته در خور توجه این است که تقریباً تمام این رشد در کشورهای در حال توسعه رخ می‌دهد (حسینی جناب، سلیمانی مهرنجانی، ۱۳۸۲: ۱۸)؛ لذا در چند دهه گذشته تقریباً نیمی از رشد جمعیت شهری در اغلب کلان شهرهای کشورهای در حال توسعه و در کشورهایی

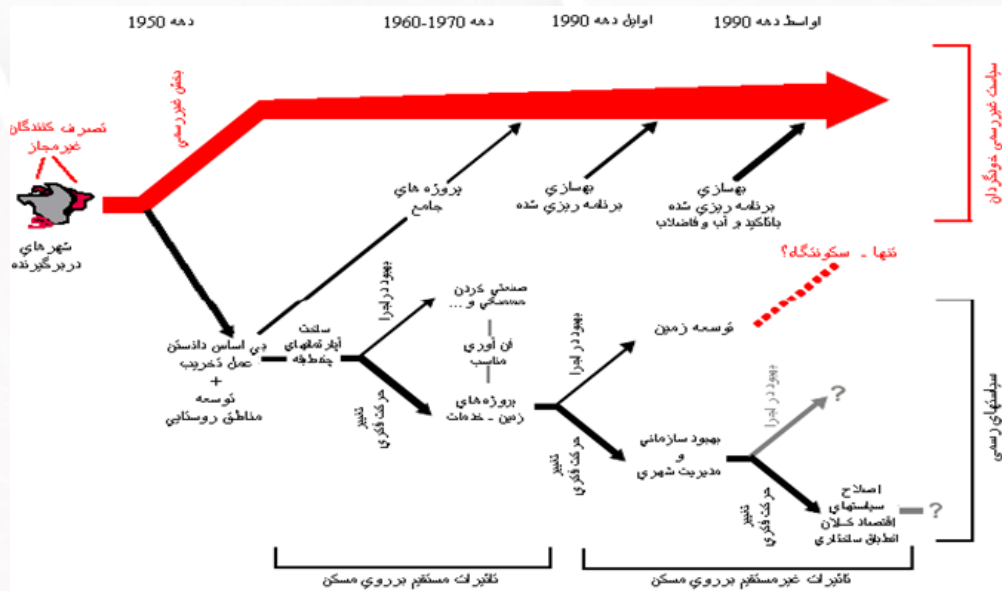




با درآمد کم و متوسط اتفاق افتاده است (Hope, ۱۹۸۶:۴۲). با توسعه شهر و افزایش جمعیت شهرهای مسلط جهان سوم، مناطق آلودگ نشین و حاشیه نشین به سرعت گسترش خواهند یافت (شکویی، ۱۳۷۳: ۴۵۲). طبق آمار موجود در کشورهای در حال توسعه ۵۰ درصد جمعیت شهری در آلودگ ها و مناطق حاشیه نشین زندگی می کنند که در بعضی از شهرها این نسبت تا ۸۰ درصد افزایش می یابد. در آخرین گزارش مرکز اسکان بشر ملل متحد، تعداد فقرای شهری بیش از نیمه دهه ۹۰ میلادی است (UNCHS, ۲۰۰۱). این مسئله مشکلات پیچیده ای را برای طراحان شهری بوجود آورده است؛ به طوری که یافته های بدست آمده از نمونه های موردی بوتسوانا در آفریقا (Shabane et al, ۲۰۱۰)، کاستاریکا در آمریکای جنوبی (Lawrence et al, ۱۹۸۵)، جاکارتا، مانیل و بانکوک در قاره آسیا (Murakami et al, ۲۰۰۵) گواه بر این مدعا است

پدیده اسکان غیررسمی و تشدید اختلاف بین توسعه یافتگی مناطق باعث گردیده که حکومت ها و دولت ها، سیاست ها و راه حل های مختلفی را در پیش گیرند. این راه حل ها به طور نسبی الگوهای مشخصی را دنبال نموده است. این الگوها در شرایط زمانی مختلف تغییر نموده و شامل از بین بردن این مناطق، بهبود و ساخت مسکن و تلاش در اصلاح اقتصاد کلان بوده است. در نمودار ۱ تغییر سیاست های اسکان غیر رسمی از دهه ۱۹۵۰ تا ۱۹۹۰ نشان داده شده است. همان گونه که در نمودار مشخص است سیاست های بکار گرفته شده در هر مرحله رضایت مندی کامل را برآورده ساخته است. در این زمان سیاستمداران با دو گزینه روبرو بوده اند: بهبود روش های قبلی و یا تغییر کلی و ریشه ای در روش های مزبور. در این رابطه مهم ترین تغییر در روبرویی با این مسئله در دهه ۱۹۶۰ مشاهده می گردد. در این زمان دولت ها پذیرفته اند که این تازه واردین به شهر را نمی توان از بین برد و باید آن ها را به عنوان شهروندان شهری پذیرفت و در طرح های توسعه شهری در نظر گرفت (نمودار ۱)





نمودار ۱: تغییرات سیاست‌های اسکان غیر رسمی از دهه ۱۹۵۰ تا ۱۹۹۰ (منبع: بانک جهانی، ۲۰۰۱)

## ۲- روش تحقیق

روش تحقیق توصیفی - تحلیلی و از تکنیک اسنادی و کتابخانه ای استفاده شده است. در این پژوهش موضوع مورد مطالعه به صورت کمی - کیفی در میان کتب و مقالات مختلف بررسی و با استفاده از آمار سازمان‌های مختلف تحلیل شده است. بر این اساس در مقاله حاضر چشم انداز کلی توسعه شهری و ایجاد حاشیه نشینی در سطح جهان و در سطح ملی به صورت توصیفی ترسیم شده است. در بخش دیگر مهم‌ترین عوامل ایجاد حاشیه نشینی در مناطق حاشیه شهرها به ویژه در شهر مشهد بررسی و تحلیل گردیده و در انتها راهبردهایی جهت کاهش معضل حاشیه نشینی در سطح برنامه ریزی کلان و خرد ارائه شده است.

## ۳- مهم‌ترین عوامل ساختاری در پیدایش حاشیه نشینی در ایران

از دهه ۱۳۰۰ یعنی مقارن آغاز گسترش روابط اقتصادی و اجتماعی سرمایه داری در ایران، شهر به مثابه مکان تحقق روابط سرمایه داری به تدریج جای خود را در حیات جامعه باز کرد (حسامیان و دیگران، ۱۳۸۵: ۲۱). پس از ورود و استقرار سرمایه داری وابسته ابتدا قطب‌های متمرکز در تهران و چند شهر دیگر تشکیل شد. افزایش جمعیت و مهاجرت از نقاط محروم به نقاط برخوردار، باعث برهم خوردن تعادل‌های منطقه ای شد که می‌توان ریشه آن را در نحوه توزیع منابع در سطح این مناطق جستجو کرد. در این میان شهرها گوی سبقت را ربوده و هر روز بر تعداد ساکنان آن‌ها افزوده می‌شود (رهنما، ۱۳۸۷: ۸۵). فعالیت‌های تجاری - اقتصادی و خدماتی در شهرهای بزرگ رونق گرفت و



به دنبال آن مهاجرت به سوی قطب‌های جاذب شروع شد. جدول ۱ توزیع جمعیت را در مناطق شهری و روستایی در مقاطع زمانی مختلف نشان می‌دهد.

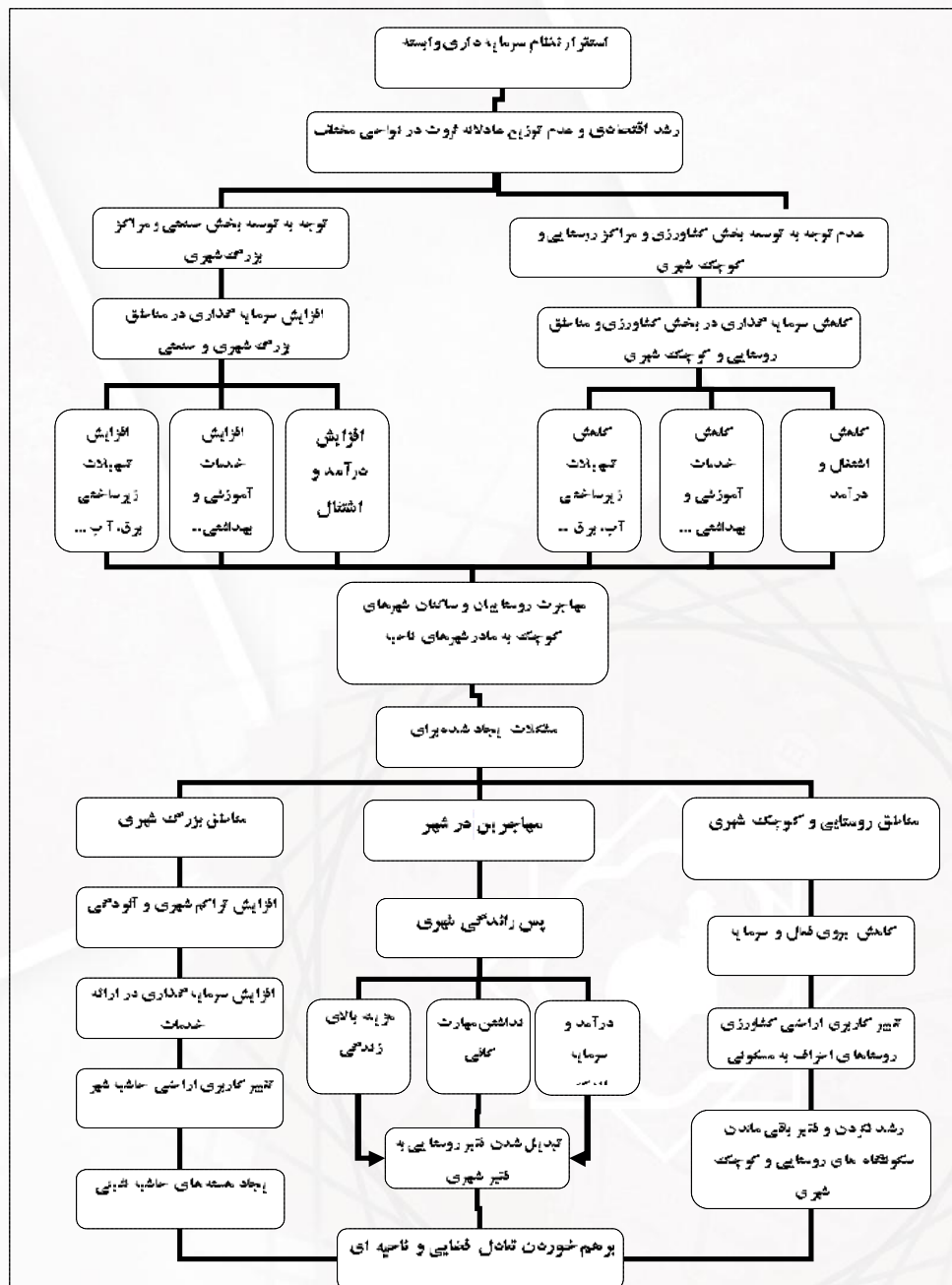
جدول ۱: توزیع جمعیت در مناطق شهری و روستایی ایران از سال ۱۹۵۶ تا ۲۰۱۰

سال	کل جمعیت	جمعیت شهری	درصد از کل جمعیت	جمعیت روستایی	درصد از کل جمعیت
۱۳۳۵	۱۸۹۵۴۷۰۴	۵۹۵۳۵۶۳	۶۸٫۶	۱۳۰۰۱۱۴۱	۳۱٫۴
۱۳۴۵	۲۵۷۸۸۷۲۲	۹۷۹۴۲۴۶	۶۲	۱۵۹۹۴۴۷۶	۳۸
۱۳۵۵	۳۳۷۰۸۷۴۴	۱۵۸۵۴۶۸۰	۵۳	۱۷۸۵۴۰۶۴	۴۷
۱۳۶۵	۴۹۴۴۵۰۱۰	۲۶۸۴۴۵۶۱	۴۵٫۷	۲۲۶۰۰۴۴۹	۵۴٫۳
۱۳۷۵	۶۰۰۵۵۴۸۸	۳۶۸۱۸۰۰۰	۳۸٫۷	۲۳۳۳۷۴۸۸	۶۱٫۳
۱۳۷۵	۷۰۴۹۵۷۸۲	۴۸۲۶۸۰۰۱	۳۱٫۵	۲۲۲۲۷۷۷۱	۶۸٫۵
۱۳۹۰	۷۴۹۶۱۷۰۲	۵۳۶۰۰۰۰۰	۲۸٫۳	۲۱۱۳۳۰۰۰	۷۱٫۷

منبع: مرکز آمار ایران

در حال حاضر جمعیت شهرنشین کشور بالاست. به طوری که از کل جمعیت کشور در سال ۱۳۹۰ بیش از ۵۳ میلیون نفر در مناطق شهری و کمی بیش از ۲۰ میلیون نفر در روستاها زندگی می‌کنند. به عبارت دیگر ۷۱٫۷ درصد جمعیت ایران شهری هستند.

در ایران شکل گیری حاشیه نشینی از دهه ۱۳۴۰ آغاز شد؛ که مقارن بود با گسترش تأسیسات شهری، افزایش درآمد حاصل از نفت و رونق شهرها، اصلاحات ارضی و مکانیزاسیون کشاورزی و عدم توجه به دگرگونی‌های اساسی در بخش کشاورزی (تیموری و دیگران، ۱۳۹۰: ۵۴). به طوری که تعداد حاشیه‌نشینان در ۷ شهر اهواز، بندرعباس، بوشهر، شیراز، کرمان، کرمانشاه و همدان در سال ۱۳۵۰ نسبت به سال ۱۳۲۰ بیش از ۱۱ برابر شده است (حاتمی نژاد، زمردیان، ۱۳۸۱: ۱۶). بدین ترتیب مناطق فقیرنشین محدوده وسیعی از شهرهای بزرگ ایران را در بر گرفته و به طور سریعی نیز در حال رشد می‌باشند.



نمودار ۲: روند مهاجرت های روستایی و شکل گیری حاشیه نشینی در ایران (منبع: نویسندگان)





توسعه بدون قاعده این مناطق که در طرح‌های جامع و تفصیلی نیز پیش بینی نشده بود سبب بروز انبوهی از مشکلات کالبدی، کمبود خدمات شهری، بهداشتی، آلودگی و شیوع انواع بیماری‌ها گردیده است. ساکنان این مناطق نیز به دلیل فقر و محرومیت به انواع کارهای خلاف روی آورده و این مسئله سبب افزایش قابل توجه ناهنجاری‌های اجتماعی و افزایش جرم و جنایت در این مناطق شده است.

مهاجران و غالباً مهاجران فقیر روستایی، از یک سو به دلیل نداشتن مهارت شغلی و سرمایه و از سوی دیگر به دلیل هزینه‌های بالای شهری با نوعی پس راندگی شهری مواجه شده و فقیر روستایی به فقیر شهری تبدیل می‌شود. رشد بالای جمعیت در نواحی شهری باعث شده که جامعه شهری نتواند در شرایط معمول این سرریز جمعیتی را جذب نماید و این مسئله باعث توجه بخشی از جمعیت فقیر شهری به بافت‌های حاشیه ای برای گریز از قانون و نظارت شهری می‌شود. بدین ترتیب هسته‌های حاشیه‌نشینی در اطراف شهرهای بزرگ تشکیل می‌گردد. از سوی دیگر مناطق روستایی از نیروی جوان و فعال خالی شده و این مسئله باعث انحطاط بیشتر روستا و فقیر ماندن شهرهای کوچک و رشد نکردن بخش کشاورزی می‌گردد. در نمودار ۲ روند مهاجرت‌های روستایی و شکل گیری حاشیه‌نشینی در ایران تحلیل شده است.

#### ۴- بررسی علل و پیامدهای حاشیه‌نشینی در مشهد

مشهد با جمعیتی برابر ۲/۸ میلیون نفر در سال ۱۳۸۵ پس از تهران بزرگ‌ترین متروپل کشور بوده است. این شهر در بیست ساله ۷۵ - ۱۳۵۵ پس از کرج بالاترین میزان نرخ رشد جمعیت را در میان کلان‌شهرهای کشور دارا بوده است، که مسلماً بخش عمده این نرخ رشد بالا به حاشیه شهر مشهد اختصاص دارد که جمعیتی حدود ۹۱۳ هزار نفر را در ۷ شهرک و ۲۱۳ روستا در خود جای داده و دور تا دور شهر مشهد را در بر گرفته است. بخش‌های شمالی و شمال غرب آن هم از نظر وسعت و هم از حیث جمعیت بزرگ‌ترین لکه‌های حاشیه‌نشین شهر مشهد به شمار می‌رود (شهرداری مشهد، ۱۳۸۵).

#### ۵-۱- بررسی علل شکل‌گیری حاشیه‌نشینی در مشهد

تاریخچه شکل‌گیری حاشیه‌نشینی در مشهد را می‌توان در مقاطع تاریخی مختلف به شرح زیر دسته بندی و بررسی نمود:

۱- مقطع زمانی قبل از سال ۱۳۰۰ شمسی: تا این زمان افراد حاشیه‌نشین در حاشیه شهر مخصوصاً شمال و شرق مشهد سکنی گزیده بودند و این شاید به خاطر وجود روستاهای بی شماری باشد که در این قسمت‌ها قرار داشتند؛ به این معنی که اکثر دهات و روستاهای مشهد در کناره رودخانه کشف رود مستقر بوده‌اند.

۲- مقطع زمانی سال ۱۳۰۰ الی ۱۳۲۰ شمسی: مشهد از زمان صفویه تا اواخر دوران قاجار تغییر بارزی ننموده و شکل دیرینه خود را در قالب برج و باروها حفظ کرده بود، در این زمان سیمای تازه ای یافته و با احداث خیابان‌ها و بوجود







آمدن ساختمان‌های جدید، شکل قدیمی و فرسوده شهر به طور محسوس دگرگون گشت. در همین دوره بود که برای اولین بار حدود ۲۰۰ تا ۳۰۰ نفر از زابلی‌ها به عنوان مهاجر به مشهد آمدند و در حوالی پشت دروازه قوچان به حاشیه نشینی پرداختند. (حاتمی نژاد، زمردیان، ۱۳۸۱: ۱۶).

۳- مقطع زمانی بین ساله‌ای ۱۳۲۰ تا ۱۳۵۷: شروع حرکت‌های مهاجرتی و آغاز توسعه شهرنشینی معاصر ایران مقارن سال‌های ۱۳۲۰ تا ۱۳۳۲ است. در این دوره بر اثر نابسامانی‌های اجتماعی و سیاسی، اقتصاد ایران دست‌خوش رکود شده و طرح‌های نوسازی و توسعه نیز متوقف می‌شود و روند تحولات اقتصادی و عمرانی کشور از ادامه باز می‌ماند. مهاجرت روستایی در این دوره الزاماً به سوی شهرها نبود بلکه از روستایی به روستای دیگر بود. از سال ۱۳۳۲ با اجرای برنامه‌ها و طرح‌های عمرانی دوباره روند نوسازی در شهرها پا گرفت و به اتکای درآمد نفت طرح‌های زیر بنایی شهری و توسعه صنعتی به اجرا درآمد. (یوسفی، ۱۳۸۱: ۱۹). در این مرحله رشد سریع و سرسام آور مشهد به حد بالایی رسید و سبب شد که حاشیه‌ها از محل خود به حاشیه بیرونی شهر رانده شوند و این باعث تشدید حاشیه نشینی گردید. در سال‌های ۱۳۴۵ و ۱۳۵۵ علاوه بر گسترش شهر به سوی شرق و شمال شرقی که کوره‌های آجرپزی را به محلات شهری تبدیل نمود تعدادی از آبادی‌ها نیز در بافت پیوسته شهر ادغام شد. مجموعه این دو گروه از آبادی‌ها و کارگاه‌ها که در فاصله سال‌های ۱۳۴۵ و ۱۳۵۵ در بافت پیوسته شهر قرار گرفتند از ۹ آبادی تجاوز نمی‌کرد.

۴- مقطع زمانی سال‌های ۱۳۵۷ تا کنون: با پیروزی انقلاب اسلامی به علت عدم نظارت مداوم و مستحکم بر اراضی شهری همچنین با شروع جنگ تحمیلی و ورود مهاجران افغانی به مشهد، حاشیه نشینی به گونه شدیدی گسترش یافت.

جدول ۲: تعداد جمعیت حاشیه شهر مشهد را در سال‌های ۱۳۴۵-۱۳۸۵

سال	۱۳۴۵	۱۳۵۵	۱۳۶۵	۱۳۷۵	۱۳۸۵
جمعیت	۴۶۲۶۲	۷۴۸۹۴	۱۴۸۹۵۸	۴۷۸۹۹۴	۹۱۳۰۰۰

منبع: شهرداری مشهد، ستاد توانمندسازی سکونتگاه‌های غیر رسمی استان خراسان رضوی، ۱۳۸۹

جدول ۲ تعداد جمعیت حاشیه شهر مشهد را در سال‌های ۱۳۴۵ - ۱۳۸۵ نشان می‌دهد. همان گونه که جدول نشان می‌دهد جمعیت حاشیه شهر مشهد در فاصله سال‌های ۴۵ تا ۵۵ تقریباً دو برابر شده است. این امر برای دوره بعد یعنی سال‌های ۵۵ تا ۶۵ نیز مصداق دارد. لیکن در فاصله سال‌های ۶۵ تا ۷۵ جمعیت تقریباً سه برابر می‌شود. (عباسی، ۱۳۸۶: ۳۶). ارقام به خوبی گواه بر این واقعیت است که نقطه عطف حاشیه نشینی در کلان شهر مشهد به دهه ۶۵-۷۵ باز می‌گردد. گفتنی است در طول دوره ۱۰ ساله ۷۵-۸۵ تقریباً ۲ برابر شده است.





مطالعات انجام گرفته نشان می‌دهد که در حال حاضر عوامل موثر بر شکل‌گیری محلات فقیرنشین در مشهد عبارتند از:

- ۱- تصرف غیر مجاز اراضی حریم شهر به وسیله حاشیه‌نشینان که با افزایش جمعیت به هسته‌های جمعیتی اطراف شهر تبدیل می‌شوند.
- ۲- تبدیل و ادغام تدریجی سکونتگاه‌های روستایی واقع در پیرامون شهر به محدوده‌ها حاشیه شهری. در شرایط کنونی هجوم جمعیت روستایی و غیر روستایی به روستاهای حریم شهر و ادغام تدریجی آن‌ها در شهر افزایش چشمگیری یافته است (طالشی و امیر فخریان، ۱۳۹۰: ۱۰۶).

## ۲-۵- پیامدهای حاشیه‌نشینی در مشهد

ورود مهاجرین داخلی و خارجی به این شهر علاوه بر بیکاری و معضلات اجتماعی و فرهنگی، فقر را در سطح شهر تشدید کرده و این مهاجرین به دلیل کمبود درآمد در حاشیه شهر ساکن گشته و هسته‌های حاشیه‌نشینی به تدریج در اطراف این شهر تشکیل شده‌اند. توسعه بدون قاعده این مناطق که بعضاً حاصل عدم دقت کافی در تهیه طرح‌های جامع و تفصیلی شهر می‌باشد، سبب بروز انبوهی از مشکلات کالبدی، کمبود خدمات شهری، بهداشتی، آلودگی و شیوع انواع بیماری‌ها گردیده است. به طور کلی عمده‌ترین آسیب‌های ناشی از پدیده حاشیه‌نشینی را می‌توان به شرح زیر دسته‌بندی نمود:

- آسیب‌های اجتماعی نظیر رواج بزهکاری و آدم‌کشی، اعتیاد به مواد مخدر و یا پخش و فروش آن، پخش و فروش مشروبات الکلی، گسترش انواع برخوردهای فیزیکی و ...
- آسیب‌های فرهنگی نظیر افزایش روند بی‌سوادی، افزایش بی‌علاقگی به آموزه‌های فرهنگی و ...
- آسیب‌های فیزیکی-کالبدی شامل تشکیل بافت مسکونی در هم و بی ضابطه، فرسودگی بناها، فرم ناهنجار نمای ابنیه‌ها و تاثیر نامطلوب آن بر منظر و سیمای شهری، تشدید ترافیک در سطح محله و ...
- آسیب‌های بهداشتی نظیر دفع زباله‌ها و فاضلاب خانگی در سطح محله و ایجاد بوی تعفن و شیوع انواع بیماری‌ها در پی آن، آلودگی صوت و هوا و ...
- آسیب‌های اقتصادی شامل رواج دست‌فروشی و دوره‌گردی، افزایش تکدی‌گری، افزایش پدیده نزول خواری، افزایش تعداد بیکاران دائمی و فصلی شهر و ...
- آسیب‌های سیاسی و امنیتی: عکس‌العمل سریع حاشیه‌نشینان به نا آرامی‌های سیاسی و گرایش زیاد این افراد به شرکت در تظاهرات، راهپیمایی‌ها و شورش‌های خیابانی در ظاهر امر برای استیفای حقوق شهروندی خویش
- تأثیرات آسیب‌های اجتماعی حاشیه‌نشینی بر امنیت شهر (شهرداری مشهد، ۱۳۸۵).





## ۵- راهبرد تخفیف حاشیه نشینی با برنامه ریزی در سطح کلان و خرد

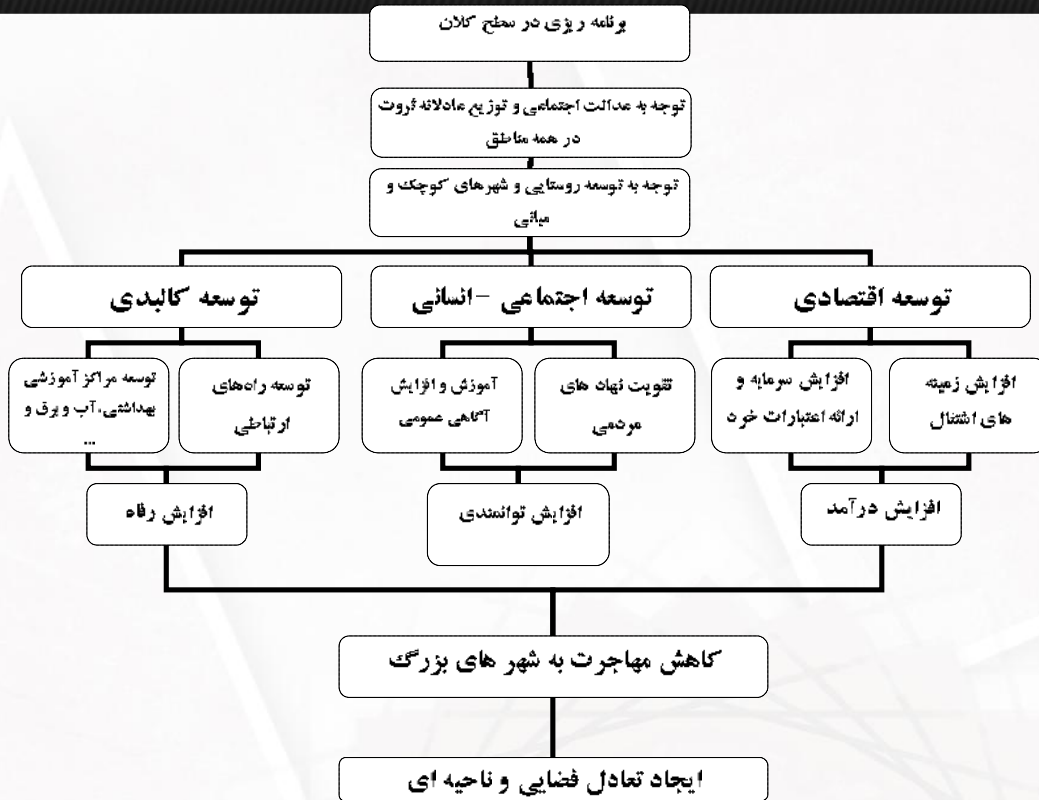
همان گونه که قبلاً نیز اشاره گردید حاشیه نشینی در ایران مشکلی ساختاری به معنای کلی قضیه است که تنها مدیران شهری مبتلا به آن نیستند و انجام برنامه های خانه سازی در شهر بی آنکه زمینه اشتغال تازه واردان روستایی در شهر فراهم آید، نمی تواند حرکت روستاییان به شهر را مهار کند و مانع گسترش حاشیه نشینی شود. مشکل اسکان غیر رسمی که در بسیاری از شهرهای دنیا وجود دارد دارای اهمیت خاصی است و متأسفانه راه حل اساسی برای آن ارائه نشده است و در صورت ارائه نیز به دلایلی مانند مشکل قیمت زمین، مسائل اجتماعی و اقتصادی و نظایر آن کمتر موفقیت داشته است (شیعه، ۱۳۶۹: ۲۶). با توجه به اینکه یکی از اساسی ترین دلایل حاشیه نشینی در اغلب شهرهای ایران و از جمله مشهد، مربوط به توسعه نا متعادل منطقه ای بوده است و منجر به مهاجرت های گسترده از روستا به شهر شده است، لذا باید ریشه بحران را در روستاها جست و جو کرد و با عمران مناطق روستایی، روستائیان را در زادگاه خود به تثبیت جغرافیایی کشاند و از رشد ناموزون شهر با سیمای جغرافیایی و اجتماعی زشت و نازیبا جلوگیری کرد (فرید، ۱۳۶۸: ۱۶۵). از سوی دیگر پیدایش و گسترش سکونتگاه های غیر رسمی، گویای وجود موانع ساختاری و ناکارآمد سیاست های کنونی در تأمین مسکن و خدمات رسانی برای اقشار کم درآمد شهری در سطح کلان است. که مشکل را حادتر می سازند.

در سطح خرد نیز ضعف مدیریت شهری به ویژه در هدایت، نظارت و کنترل، وجود منافع نامشروع گروه های ذی نفع و برخورد های غیر قانونمند در پذیرش یا رد این سکونتگاه ها مسئله را تشدید می کند. (صرافی، ۱۳۸۳). بنابراین جهت تخفیف این مشکل شهری، تجدید نظر در برنامه ریزی در سطح کلان و خرد ضروری به نظر می رسد.

## ۶-۱- برنامه ریزی در سطح کلان

برای کاهش مسئله حاشیه نشینی لازم است که اساس و منشأ تمام ناراحتی های اجتماعی اقتصادی و فرهنگی آن ها از ریشه خشکانده شود و به موازات توسعه اقتصادی جامعه، حل مسائل این گروه در اولویت قرار بگیرد. (شکویی، ۱۳۶۵: ۷۸) بر این اساس توجه به اختصاص منابع بیشتر جهت توسعه روستاها، شهرهای کوچک و توسعه کشاورزی، راه حل اصلی و ریشه ای کاهش این معضل است که می تواند به طور قابل توجهی در کاهش مهاجرت مؤثر باشد. بدین ترتیب در سطح کلان باید تعادل زیستی و عدالت اجتماعی برای تمام نواحی کشور هدف اصلی در هر برنامه ریزی باشد. این مسئله به ارتقای کمی و کیفی زندگی تمامی سکونتگاه ها و کاهش نابرابری های زیستی خواهد انجامید. ساماندهی به مناطق فقیر شهری با برنامه ریزی در سطح کلان در نمودار شماره ۳ تحلیل گردیده است.





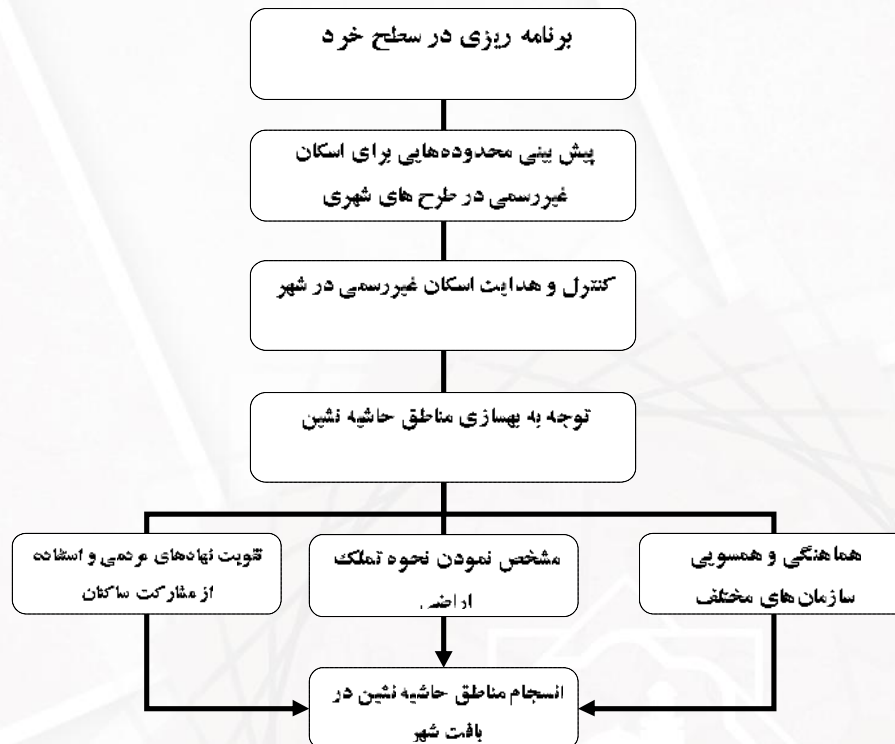
نمودار شماره ۳: ساماندهی مناطق حاشیه‌نشین با برنامه‌ریزی در سطح کلان (منبع: نویسندگان)

#### ۶-۲- برنامه ریزی در سطح خرد

فقدان نقشه و برنامه توسعه شهری از مهم‌ترین مسائلی است که رشد بی‌قاعده شهری را باعث می‌شود؛ لذا توسعه شهر تا حد قابل توجهی در اختیار بورس بازان و زمین‌خواران قرار گرفته و آن‌ها بدون اطلاع از فنون شهرسازی و صرفاً جهت منافع شخصی با خرید اراضی و تفکیک غلط آن توسعه ناهماهنگ شهرها را باعث می‌گردند. برای پیشگیری از این مسئله لازم است در طرح‌های شهرسازی محدوده‌هایی برای اسکان اقشار کم درآمد و مهاجران شهری در نظر گرفت که با ضوابط شهرسازی متناسب باشد. این کار هزینه‌های سامان دهی این مناطق را کاهش داده ضمن اینکه خدمات‌رسانی به آن‌ها نیز با سهولت انجام می‌شود و رشد این مناطق نیز به نحو مطلوب کنترل و هدایت می‌شود. اکنون زمان اصلاح کردن است و نباید به جریمه کردن این خانواده‌های فقیر که چاره‌ای جز اسکان غیر رسمی ندارند ادامه داد. در هر حال باید این مسئله را با واقع بینی پذیرفت و به اصلاح تدریجی این مناطق پرداخت (World bank, ۲۰۰۰). از طرف دیگر در نظر گرفتن مناطق حاشیه‌نشین به عنوان بخشی از شهر که مورد غفلت واقع شده با اختصاص بودجه بیشتر، اجرای طرح‌های توانمندسازی و تقویت نهادهای مردمی، می‌تواند زمینه استفاده از توان و ظرفیت ساکنان



این مناطق را جهت مشارکت در پروژه های عمرانی و بهسازی و جذب این مناطق در ساختار و بافت شهری تسهیل کند. لازم به ذکر است که انجام این اقدامات به هماهنگی میان سازمان های اجرایی نیاز دارد. در غیر این صورت اقدامات انجام شده تاثیر چندانی در کاهش حاشیه نشینی نخواهد داشت. سامان دهی به مناطق حاشیه شهر در سطح خرد در نمودار شماره ۴ تحلیل شده است.



نمودار شماره ۴: سامان دهی مناطق حاشیه شهرها با برنامه ریزی در سطح خرد (منبع: نویسندگان)

## ۶- جمع بندی و پیشنهادات

حاشیه نشینی محصول نظام اجتماعی، اقتصادی و سیاسی کشورها است و بنابراین مشکلی ساختاری به معنای کلی قضیه است که تنها مدیریت های شهری درگیر آن نیستند. بنابراین لازم است حاشیه نشینی به صورت نگاه کلی و نه تنها محدود به ابعاد فیزیکی و کالبدی، مد نظر قرار گیرد. رفع این مشکل ساختاری نیز از توان یک سازمان و یک ارگان خارج است و به یک برنامه ریزی منسجم و اصولی در سطح کلان و به رهیافتی جامع گرا و یکپارچه نیاز دارد.

۱- با توجه به اینکه بی عدالتی اجتماعی در تخصیص منابع، فعالیت ها و جمعیت میان مناطق مختلف و خصوصاً شهرها و روستاها و مهاجرت گسترده به کلان شهرهای ناحیه ای علت اصلی بروز این پدیده بوده است بنابراین لازم است:



- در سطح کلان تعادل زیستی و عدالت اجتماعی برای تمام نواحی کشور هدف اصلی در هر برنامه ریزی باشد. ارتقای کمی و کیفی زندگی تمامی سکونتگاه‌ها اعم از شهری و روستایی باعث کاهش نابرابری‌های زیستی و به دنبال آن کاهش مهاجرت خواهد شد.
- اختصاص منابع مالی بیشتر جهت توسعه روستاها، شهرهای کوچک و میانی و توسعه بخش کشاورزی و صنایع تبدیلی می‌تواند به طور قابل توجهی افزایش درآمد ساکنان و به دنبال آن کاهش مهاجرت از روستاها و شهرهای کوچک به شهرهای بزرگ مؤثر باشد.
- ۲- از آنجایی که این مناطق بدون نقشه و برنامه ریزی شهری و به صورت بی قاعده رشد می‌کنند لازم است:
  - اجرای طرح‌های بهسازی و سامان دهی مناطق محروم شهری با طرح‌های توسعه جامع شهر هماهنگ باشد.
  - برای رسیدن به اهداف بلند مدت توسعه، شهر و اجتماعات محلی از نقطه نظر تشخیص و تعیین نیازها جهت اولویت بندی پروژه‌ها و طرح‌های سامان دهی بطور دقیق بررسی شوند.
  - هماهنگی و همسویی در اجرای پروژه‌ها میان سازمان‌های ذی ربط و دستگاه‌های اجرایی جهت جلوگیری از پراکنده کاری و ناهماهنگی اقدامات بوجود آید.
  - با بهسازی و سامان دهی این مناطق محروم شهری که از حداقل امکانات شهری بسیار فاصله دارند و هدایت و کنترل رشد آن؛ از طریق پیش بینی محدوده‌های ویژه در طرح‌های جامع شهری برای سرریز جمعیت شهری و مهاجر؛ زمینه انسجام این مناطق را در ساختار شهری فراهم نمود.

## منابع فارسی و لاتین

- ۱- تیموری، مصطفی، جمشیدی، علیرضا، روستا، کوروش، (۱۳۹۰)، «بررسی اولویت بندی چالش‌های حاشیه‌نشینان منطقه ده کوه شهرستان بیرجند»، مجله جغرافیا و برنامه ریزی محیطی، شماره ۴۳.
- ۲- حاتمی نژاد، حسین، زمردیان، محمدجعفر، (۱۳۸۱)، «سکان غیر رسمی در مشهد»، مجله شهرداری‌ها، انتشارات سازمان شهرداری‌ها، شماره ۴۵
- ۳- حسامیان، فرخ، اعتماد، گیتی، حائری، محمد رضا، (۱۳۸۵)، «شهرنشینی در ایران»، انتشارات آگاه
- ۴- حسینی جناب، وحید، سلیمانی مهرنجان، محمد، (۱۳۸۲)، «رویارویی با سوانح طبیعی از منظری دیگر» ماهنامه پژوهشی، آموزشی، اطلاع‌رسانی شهرداری‌ها، شماره ۶۸ انتشارات سازمان شهرداری‌های کشور
- ۵- رهنما، محمد رحیم، (۱۳۸۷)، «بررسی تطبیقی حاشیه نشینی در شهرهای سبزوار، نیشابور، تربت حیدریه و گناباد»، مجله جغرافیا و توسعه ناحیه ای، شماره ۱۱.
- ۶- شکویی، حسین، (۱۳۵۴)، «حاشیه‌نشینان شهر تبریز»، انتشارات دانشگاه تبریز
- ۷- شکویی، حسین، (۱۳۷۳)، «دیدگاه‌های نو در جغرافیای شهری»، جلد اول، انتشارات سمت
- ۸- شکویی، حسین، موسی کاظمی، سید مهدی، (۱۳۸۴)، «مبانی جغرافیای شهری»، انتشارات دانشگاه پیام نور





- ۹- شکویی، حسین، (۱۳۶۵)، «کولوژی اجتماعی شهر»، انتشارات جهاد دانشگاهی
- ۱۰- شهرداری مشهد، ستاد توانمندسازی سکونتگاه‌های غیر رسمی استان خراسان رضوی، (۱۳۸۹).
- ۱۱- شیعه، اسماعیل، (۱۳۶۹)، «مقدمه ای بر مبانی برنامه ریزی شهری»، انتشارات دانشگاه علم و صنعت ایران
- ۱۲- صرافى، مظفر، (۱۳۸۳)، «مسئله ای به نام اسکان غیر رسمی راه حلی به نام توانمندسازی»، مجله شهرداری‌ها، ش ۶۶، انتشارات سازمان شهرداری‌های کشور
- ۱۳- طالشی، مصطفی، امیر فخریان، مصطفی، (۱۳۹۰)، ناپایداری سکونتگاه‌های روستایی در آینده حاشیه نشینی خراسان رضوی، جغرافیا (فصلنامه انجمن جغرافیایی در ایران)، شماره ۹۱.
- ۱۴- عباسی، جلال، (۱۳۸۶)، «حاشیه و حاشیه نشینی در مشهد»، استاد راهنما، دکتر براتعلی خاکپور
- ۱۵- فرید، یدالله، (۱۳۶۸)، «جغرافیا و شهرنشینی»، انتشارات دانشگاه تبریز
- ۱۶- قاسمی خوزانی، محمد، هادی‌زاده بزاز، مریم، (۱۳۸۱)، «سکان غیر رسمی و بهسازی محله‌های فقیرنشین شهری»، مجله شهرداری‌ها، انتشارات سازمان شهرداری‌ها، شماره ۴۵
- ۱۷- هادی‌زاده بزاز، مریم، (۱۳۸۴)، حاشیه نشینی و راهکارهای سامان دهی آن در جهان، انتشارات شهرداری مشهد
- ۱۸- یوسفی علی، (۱۳۸۱)، «حاشیه نشینی شهری و فرایند تحول آن قبل از انقلاب اسلامی»، فصلنامه هفت شهر، ش ۸
- ۱۹- Hope, K. R. (۱۹۸۶), Urbanization and economic development in the third world. Cities Vol. ۳, No. ۱.
- ۲۰- Lawrence, A., Brown, A., Lawson, A. (۱۹۸۵), Migration in third world settings, uneven development, and conventional modeling: a case study of Costa Rica. Annals of Association of American Geographers, Vol. ۷۵, No. ۱.
- ۲۱- Murakami, A. Zain, A. Takeuchi, K. Tsunekawa, A. Yokota, S. (۲۰۰۵), Trends in urbanization and patterns of land use in the Asian mega cities Jakarta, Bangkok, and Metro Manila, Landscape and urban planning, No. ۷۰.
- ۲۲- Shabane, I, Nkambwe, M., Chanada, R., (۲۰۱۰), Landuse, Policy, and squatter settlements: the case of peri-urban areas in Botswana. Applied Geography ۳۱.
- ۲۳- Ulack. R., (۱۹۷۸), The role of urban squatter settlements, Annals of the association of American geography, Vol. ۶۸, No. ۴.
- ۲۴- UNCHS, The State of Worlds Cities, Nairobi, (۲۰۰۱).
- ۲۵- World Bank Group, (۲۰۰۱), Housing policy shifts ۱۹۵۰-۲۰۰۰.
- ۲۶- World Bank, (۲۰۰۰), twelve lessons from World Bank Project experience over last ۳۰ years. Summary of conference conclusion.



This document was created with Win2PDF available at <http://www.win2pdf.com>.  
The unregistered version of Win2PDF is for evaluation or non-commercial use only.  
This page will not be added after purchasing Win2PDF.